

TONYA
İSKENDERLİ İMKB ÇOK PROGRAMLI
ANADOLU LİSESİ



2015-2019 STRATEJİK PLANI

TONYA 2015



“Milleti kurtaranlar yalnız ve ancak öğretmenlerdir. Öğretmenden, eğitimciden yoksun bir millet, henüz millet namını almak istidadını keşfetmemiştir.”

Mustafa Kemal ATATÜRK

OKUL MÜDÜRÜ SUNUŞU



Ülkemizdeki ve dünyadaki gelişime ve değişime eğitim camiasının da ayak uydurmasının zorunluluğundan hareketle, ciddi anlamda 1990'lı yılların ortalarında başlayan “Eğitimde Kalite” çalışmalarında Bakanlığımızın tüm kurum ve okullarında olduğu gibi okulumuzda da önemli çalışmalar yapılmıştır. Özellikle son yıllardaki planlamalarda bir önceki yılın verilerinden yararlanılmak suretiyle belirlenen hedeflere yükselen bir grafikte ulaşmak amaçlanmaktadır. Kaliteli nesiller yetiştirmek için Eğitim-Öğretim ortamının önemi çok büyüktür. Teknoloji belki gerekli ama her şey değildir. O teknolojiyi kullanacak nitelikli insan gücü yoksa çok da yararlanılamaz. İşte nitelikli insan gücünün yetiştirilmesi için de, bir kurumda hizmet üretenlerle hizmetten yararlananların karşılıklı iyi niyet, samimiyet ve hoşgörü çerçevesinde paylaşımında bulunması önemli bir husustur.

Kurumlar özel şartları da dikkate alarak ekip ruhuyla belirleyecekleri stratejilerini uygulamaya koyarken daima müşteri memnuniyetini ve sürekli gelişim ve değişim felsefesini göz ardı etmemelidirler. Yapılan bütün çalışmaların belli bir sistem dâhilinde yapılması ve belgelendirilmesi suretiyle Eğitimde kalite konusunda okulumuzun büyük bir başarı kazanmasında rol oynayan tüm çalışanlarımızı, öğrenci ve velilerimizi, Okul aile birliği Yönetim-Denetim kurulu üyelerimizi özellikle de OGYE'yi oluşturan, özverili bir çalışma sergileyen arkadaşlarımızı tebrik ediyor, teşekkür ediyor ve başarılar diliyorum.

Yücel USTA

Okul Müdürü

STRATEJİK PLANLAMA EKİBİ SUNUŞU

Dünyamızdaki hızlı değişim süreci her alanda değişim ve yenilenmelere neden olduğu gibi eğitim sistemleri ile ilgilide yeni anlayışların, düzenlemelerin ortaya çıkmasına neden olmuştur. Eğitim sistemimizde son yıllarda eğitim kalitesini geliştirmeye yönelik birçok çalışmalar yapılmıştır. Bu bağlamda eğitim sistemimiz için önemli gelişmelerden biride okullarımız için Stratejik Planlama ve uygulama çalışmalarının uygulamaya konmasıdır.

İskenderli İMKB Çok Programlı Anadolu Lisesi olarak, uygulamaya konulan Stratejik Planlama sürecini bir fırsat olarak değerlendirip, bireysel ve örgütsel öğrenmenin önem kazandığı, yarına kalabilmelerin zorlaştığı günümüz koşullarında “öğrenen örgüt” anlayışını benimseyip yarınını planlayabilen sistemli bir kurum oluşturmaktır.

Biliyoruz ki yaptığımız bu planlama çalışmasıyla okulumuza başarılı bir kimlik kazandırıp, yarınlara kuşkusuzca bakabileceğiz.

Stratejik Planlama Ekibi

TONYA

İÇİNDEKİLER		Sayfa No
OKUL MÜDÜRÜ SUNUŞU		3
STRATEJİK PLANLAMA EKİBİ SUNUŞU		4
TABLolar DİZİNİ		6
EKİLLER DİZİNİ		7
GRAFİKLER DİZİNİ		7
KISALTMALAR		7
TANIMLAR		8
I.BÖLÜM		10
STRATEJİK PLAN HAZIRLIK SÜRECİ		10
A.PLANLANIN AMACI		11
B. PLANIN KAPSAMI		11
YASAL ÇERÇEVELER		11
D. STRATEJİK PLAN ÇALIŞMALARI		12
1. Stratejik Plan Hazırlık Süreci		12
a. stratejik Plan Süreci		13
b. Stratejik Plan Modeli		14
II. BÖLÜM		15
STRATEJİK PLAN DURUM ANALİZİ		15
A. DURUM ANALİZİ		16
1. Tarihi Gelişim		16
B. YASAL YÜKÜMLÜLÜKLER VE MEVZUAT ANALİZİ		17
C. FAALİYET ALANLARI ve SUNULAN HİZMETLER 1		8
Kurum İçi Analiz		19
D. PAYDAŞ ANALİZİ		19
E. KURUM İÇİ VE DIŞI ANALİZ		21
III. BÖLÜM		33
GELECEĞE YÖNELİM		33
A. MİSYON, VİZYON, TEMEL DEĞERLER		34
MİSYON		34
VİZYON		34
DEĞERLERİMİZ		34
B. STRATEJİK PLAN GENEL TABLOSU		35
C. TEMA, AMAÇ, HEDEF VE STRATEJİLER		36
IV. BÖLÜM		46
MALİYETLENDİRME		47
V. BÖLÜM		48
İZLEME VE DEĞERLENDİRME		48
A. 2010-2014 STRATEJİK PLANIN DEĞERLENDİRİLMESİ		50
RAPORLAMA		51
B. 2015-2019 İZLEME VE DEĞERLENDİRME		51
C. 2015-2019 STRATEJİK PLANI BİRİM SORUMLULARI		52

TABLolar DİZİNİ		Sayfa No
Tablo 1: Tonya İskenderli İMKB Ç.P.A.L.Stratejik Plan Üst Kurulu		9
Tablo 2: Tonya İskenderli İMKB Ç.P.A.L. Stratejik Plan Hazırlama Ekibi		11
Tablo 3: Tonya İskenderli İMKB Ç.P.A.L. Faaliyet Alanları		13
Tablo 4: Tonya İskenderli İMKB Ç.P.A.L. İnsan Kaynakları Dağılımı		14
Tablo 5: Personelin Öğrenim Durumlarına Göre Dağılımı (2014)		17
Tablo 6: Tonya İskenderli İMKB Ç.P.A.L.Tahmini Gelirleri		18
Tablo 7: Tonya İskenderli İMKB Ç.P.A.L. Gelir-Giderleri		18
Tablo 8: Güçlü Taraflar, Zayıf Taraflar, Fırsatlar ve Tehditler (GZFT)		19
Tablo 9: Gelişim ve Sorun Alanları		20
Tablo 10: 2014-2015 Dönemi Tahmini Maliyet		22
Tablo 11: İzleme ve Değerlendirme		23
Tablo 12: 2014 Yılı Kurumdaki Mevcut Öğretmen Sayısı		23
Tablo 13: 2014 Yılı İtibarı İle Yönetici ve Öğretmenlerin Hizmet Süreleri Dağılımı		24
Tablo 14: 2014 Yılı İtibarı İle Yönetici ve Öğretmenlerin Katıldığı Hizmetiçi Eğitim Programları		24
Tablo 15: Kurumun Teknolojik Durumu		24
Tablo 16: Kurumun Fiziki Mekân Yapısı		25
Tablo 17: Yerleşim Alanı		25
Tablo 18: Mali Kaynaklar		26
Tablo 19: Karşılatırmalı Öğretmen/Öğrenci Durumu		26
Tablo 20: Öğrenci Sayısına İlişkin Bilgiler		26
Tablo 21: Yıllara Göre Mezun Olan Öğrenci Sayısı		27
Tablo 22: Öğrencilerin Üniversite Sınavı Başarılarına İlişkin Bilgiler		27
Tablo 23: Devamsızlık Nedeni İle Sınıf Tekrarı Yapan Öğrenci Sayısı		27
Tablo24: Yıllara Göre Öğrencilerin Aldığı Ödül ve Cezalar		27
Tablo 25: Temalara göre GZFT		28
Tablo 26: Gelişim ve Sorun Alanları		30
Tablo 27: Sorun Alanları		31
Tablo 28: Devamsızlıktan Kalan ve İlişği Kesilen Öğrenci Sayıları		36
Tablo 29: 2015-2019 Dönemi Tahmini Maliyet Tablosu		47
Tablo 30: Tonya İskenderli İMKB Çok Programlı Anadolu Lisesi 2015-2019 Stratejik Planı İzleme ve Değerlendirme Modeli		51
ŞEKİLLERDİZİNİ		Sayfa No
Şekil 1: Tonya İskenderli İMKB Ç.P.A.L. Stratejik Planlama Modeli		12
Şekil 2: Tonya İskenderli İMKB Ç.P.A.L.Teşkilat Şeması		21
GRAFİKLER DİZİNİ		Sayfa No
Grafik 1: YGS Ders Bazında Netler		39

KISALTMALAR

AB	: Avrupa Birliđi
Ar-Ge	: Arařtırma Geliřtirme
EBA	: Eđitim Biliřim Ađı
ÇPAL	: Çok Programlı Anadolu Lisesi
FATİH	: Fırsatları Artırma ve Teknolojiyi İyileřtirme Hareketi
GSMH	: Gayri Safi Milli Hâsıla
GZFT	: Güçlü yönler, Zayıf yönler, Fırsatlar ve Tehditler Analizi
LYS	: Lisans Yerleřtirme Sınavı
MEBBİS	: Milli Eđitim Bakanlıđı Bilgi İřlem Sistemleri
MEM	: Milli Eđitim Müdürlüğü
PEST	: Politik, Ekonomik, Sosyal ve Teknolojik Kurum Analizi
PISA	: (ProgrammeFor International StudentAssessment) Uluslararası Öğrenci Deđerlendirme Programı
PIRLS	: (Progress in International Reading LiteracyStudy) Uluslararası Okuma Becerilerinde İlerleme Arařtırması
PG	: Performans Göstergesi
SGB	: Strateji Geliřtirme Başkanlıđı
SPKE	: Stratejik Plan Koordinasyon Ekibi
SPSS	: Statistical PackageForTheSocialSciences
SPÜK	: Stratejik Planlama Üst Kurulu
STK	: Sivil Toplum Kuruluřu
TEMA	: Türkiye Erozyonla Mücadele Ađaçlandırma ve Dođal Varlıkları Koruma Vakfı
TIMSS	: (Trends in International MathematicsandScienceStudy) Uluslararası Matematik ve Fen Bilimlerinde Eđilimleri Arařtırması
TÜBİTAK	: Türkiye Bilimsel ve Teknolojik Arařtırma Kurumu
YGS	: Yüksek Öğretime Geçiř Sınavı

TONYA

TANIMLAR

Çıracılık eğitimi: Kurumlarda yapılan teorik eğitim ile işletmelerde yapılan pratik eğitimin bütünlüğü içerisinde bireyleri bir mesleğe hazırlayan, mesleklerinde gelişmelerine olanak sağlayan ve belgeye götüren eğitimi ifade eder.

Devamsızlık: Özürlü ya da özürsüz olarak okulda bulunmama durumu ifade eder.

Eğitim arama motoru: Sadece eğitim kategorisindeki sonuçların görüntülediği ve kategori dışı ve sakıncalı içeriklerin filtrelendiğini internet arama motoru.

İşletmelerde Meslekî Eğitim: Meslekî ve teknik eğitim okul ve kurumları öğrencilerinin beceri eğitimlerini işletmelerde, teorik eğitimlerini ise meslekî ve teknik eğitim okul ve kurumlarında veya işletme ve kurumlarca tesis edilen eğitim birimlerinde yaptıkları eğitim uygulamalarını ifade eder.

Öğretmenlik mesleği genel ve özel alan yeterlilikleri: Öğretmenlik mesleğini etkili ve verimli biçimde yerine getirebilmek için sahip olunması gereken genel bilgi, beceri ve tutumlar ile alanlara özgü olarak sahip olunması gereken bilgi, beceri ve tutumlardır.

Önceki öğrenmelerin tanınması: Bireyin eğitim, iş veya diğer hayat tecrübeleri aracılığıyla hayatlarının bütün dönemlerinde gerçekleştirdikleri öğrenme için yeterlilik belgesine sahibi olmaları imkân tanıyan bir sistem olup, örgün, yaygın ve/veya serbest öğrenme çerçevesinde elde edilen belgelendirilmemiş öğrenme kazanımlarının belirli bir standart çerçevesinde tanınması sürecidir.

Örgün eğitim dışına çıkma: Ölüm ve yurt dışına çıkma haricindeki nedenlerin herhangi birisine bağlı olarak örgün eğitim kurumlarından ilişik kesilmesi durumunu ifade etmektedir.

Örgün eğitim: Belirli yaş grubundaki ve aynı seviyedeki bireylere, amaca göre hazırlanmış programlarla, okul çatısı altında düzenli olarak yapılan eğitimidir. Örgün eğitim; okul öncesi, ilköğretim, ortaokul, ortaöğretim ve yükseköğretim kurumlarını kapsar.

Özel eğitime ihtiyacı olan bireyler (Özel eğitim gerektiren birey): Çeşitli nedenlerle, bireysel özellikleri ve eğitim yeterlilikleri açısından akranlarından beklenen düzeyden anlamlı farklılık gösteren bireyi ifade eder.

Özel yetenekli bireyler: Zeka, yaratıcılık, sanat, liderlik kapasitesi, motivasyon ve özel akademik alanlarda yaşlarına göre daha yüksek düzeyde performans gösteren bireyi ifade eder.

Yaygın eğitim: Örgün eğitim sistemine hiç girmemiş ya da örgün eğitim sisteminin herhangi bir kademesinde bulunan veya bu kademedan ayrılmış ya da bitirmiş bireylere; ilgi, istek ve yetenekleri doğrultusunda ekonomik, toplumsal ve kültürel gelişmelerini sağlayıcı nitelikte çeşitli süre ve düzeylerde hayat boyu yapılan eğitim, öğretim, üretim, rehberlik ve uygulama etkinliklerinin bütünüdür.

Z-kitap: İçeriklerin pekiştirici şekilde hazırlanmış interaktif uygulamalar, videolar, oyunlar ve metinsel zenginleştirmeler ile dijital versiyonlar aracılığıyla sunulduğu kitaplardır.

Zorunlu eğitim: Dört yıl süreli ve zorunlu ilköğretim ile dört yıl süreli, zorunlu ve farklı programlar arasında tercihe imkân veren ortaokullar ve imam-hatip ortaokullarından oluşan ilköğretim ile ilköğretime dayalı, dört yıllık zorunlu, örgün veya yaygın öğrenim veren genel, mesleki ve teknik öğretim kademelerinden oluşan eğitim sürecini ifade eder.

Tablo 1: Kurum Bilgisi

KURUM KİMLİK BİLGİSİ			
Kurum Adı	İskenderli İMKB Çok Programlı Anadolu Lisesi		
Kurum Türü	Anadolu Programı Anadolu Meslek Programı		
Kurum Kodu	952037		
Kurum Statüsü	Kamu		
Kurumda Çalışan Personel Sayısı MEBBİS TABANLI	Yönetici	2	
	Öğretmen	5	
	Hizmetli	-	
	Teknisyen	-	
Öğrenci Sayısı	31		
Öğretim Şekli	Normal		
Okulun Hizmete Giriş Tarihi	2003		
KURUM İLETİŞİM BİLGİLERİ			
Kurum Telefonu / Fax	Telefon	0 462 8842018	
	Fax	0 462 8842098	
Kurum Web Adresi	http://iskenderliimkblisesi.meb.k12.tr/		
Mail Adresi	952037@meb.k12.tr		
Kurum Adresi	Mahalle	İskenderli	
	Posta Kodu	61500	
	İlçe	Tonya	
	İli	Trabzon	
Kurum Müdürü	Okul Müdürü	Yücel USTA	0506 633 40 90
Kurum Müdür Yardımcısı	Müdür Yrd.	Ömer KUDU	0505 653 19 42

I. BÖLÜM

STRATEJİK PLANLAMA HAZIRLIK SÜRECİ

A. PLANIN AMACI

B. PLANIN KAPSAMI

C. YASAL ÇERÇEVE

D. STRATEJİK PLAN ÇALIŞMALARI

A. PLANIN AMACI

Bu stratejik plan dokümanı, İskenderli İMKB Çok Programlı Anadolu Lisesi'nin mevcut durumu göz önünde bulundurularak, eğitim alanında ortaya konan kalite standartlarına ulaşmak üzere yeni stratejiler geliştirmeyi ve bu stratejilerin kapsamında etkinlik ve hedeflerin belirlenmesini amaçlamaktadır.

B. PLANIN KAPSAMI

Bu stratejik plan dokümanı, İskenderli İMKB Çok Programlı Anadolu Lisesi'nin mevcut durum analizini ile 2011-2014 yılları arasında stratejik amaçlarını ve hedeflerini kapsamaktadır.

C. YASAL ÇERÇEVE

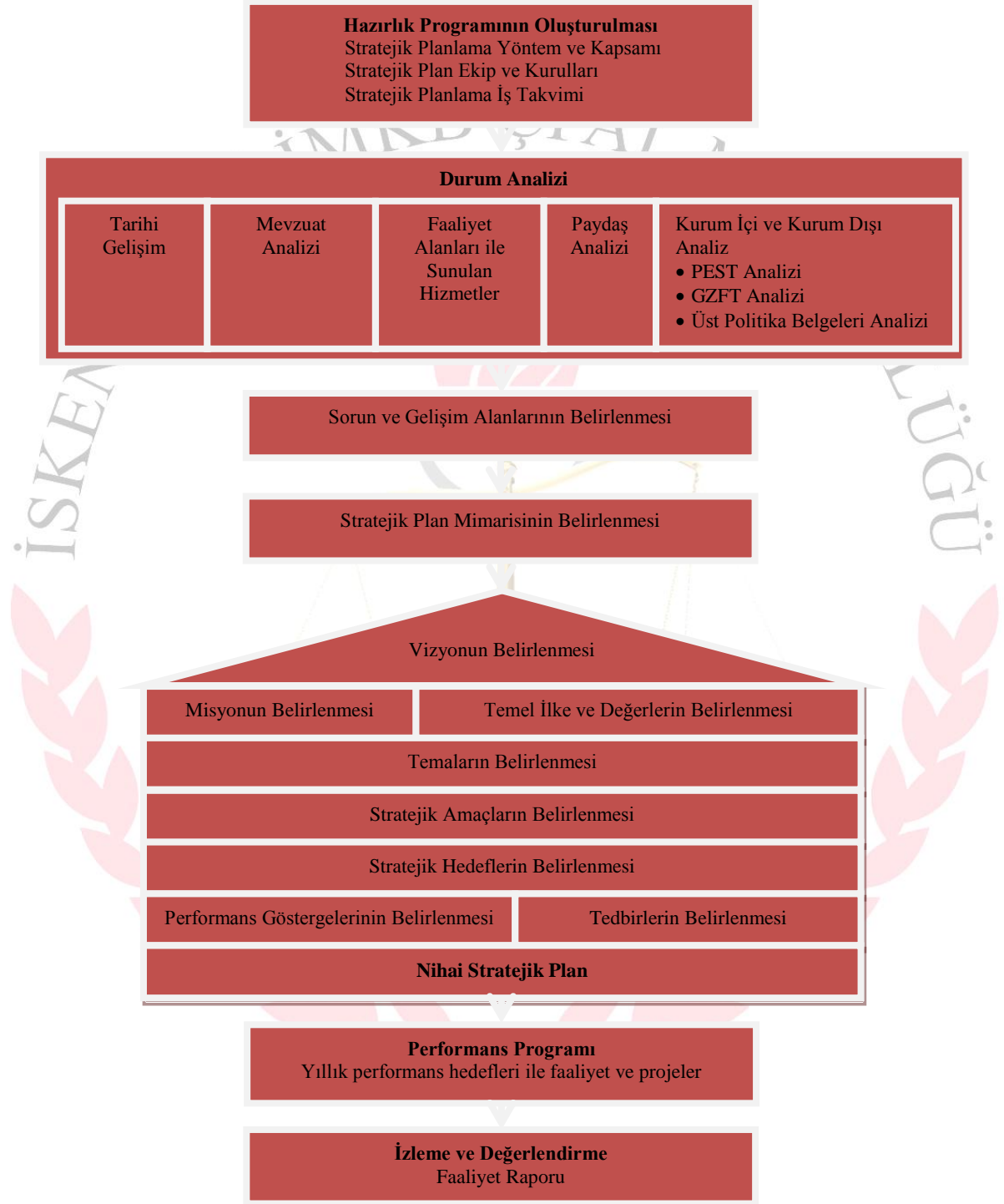
Tablo 2: Yasal Çerçeveler

Sıra No:	Referans Kaynağının Adı:
1	5018 sayılı Kamu Mali Yönetimi ve Kontrol Kanunu 9. Maddesi
2	Milli Eğitim Bakanlığı 2015 -2019 Stratejik Planı
3	MEB Strateji Geliştirme Başkanlığı 2010/14 Sayılı Genelgesi
4	Kamu idarelerinde Stratejik Planlamaya ilişkin Usul ve Esaslar Hakkında Yönetmelik
5	Trabzon İl Milli Eğitim Müdürlüğü 2010-2014 Stratejik Planı
6	Tonya İlçe Milli Eğitim Müdürlüğü 2011-2014 Stratejik Planı
7	T.C. Başbakanlık Devlet Planlama Teşkilatı Kamu İdareleri için Stratejik Planlama Kılavuzu Haziran 2006
8	Eğitimde Stratejik Planlama Kitabı 2010

D. STRATEJİK PLAN ÇALIŞMALARI

1. Stratejik Plan Hazırlık Süreci

Tonya İskenderli İMKB Çok Programlı Anadolu Lisesi 2015-2019 Stratejik Planının hazırlanmasında MEB Stratejik Planı temel alınmış ve aşağıdaki model benimsenmiştir.



Şekil 1: Tonya İskenderli İMKB Çok Programlı Anadolu Lisesi Stratejik Planlama Modeli

a. Stratejik Planlama Süreci:

Tüm personelimiz seferber edildiği ve tüm paydaşların beklentilerinin dengelendiği, kurumumuz misyonu ve vizyonuna yönelik etkinliklere temel oluşturacak Stratejik Planımızın hazırlık sürecinde çalışmalar; Bakanlığımız Strateji Geliştirme Şubesinin yayınlamış olduğu 2013/26 sayılı Genelge ile Kalkınma Bakanlığı'nın Stratejik Planlama Kılavuzu ve İl Milli Eğitim Müdürlüğümüzün Ar-Ge biriminin vermiş olduğu seminerler ve Tonya İlçe Milli Eğitim Müdürlüğünün hazırlamış olduğu stratejik plan çerçevesinde yürütülmüştür.

İl Milli Eğitim Müdürlüğü Strateji Geliştirme Bölümü Ar-Ge Biriminin rehberliğinde okulumuzda görev yapan tüm personelin katılımı ve paydaşlarımızın beklentileri doğrultusunda kurumumuzun misyonuna ve vizyonuna uygun olarak okulumuzda Stratejik Plan çalışmaları başlamış ve öncelikle "Stratejik Plan Üst Kurulu" oluşturulmuştur. Daha sonra, plan hazırlıklarının tamamlanması, üst kurula belirli dönemlerde rapor sunmak ve üst kurulun önerileri doğrultusunda gerekli çalışmaları yürütmek üzere "Okul Stratejik Plan Ekibi" oluşturulmuştur.

Stratejik Plan Ekibinin hazırlık döneminde yaptığı toplantılara okulumuzdaki tüm personeli temsil etmeleri amacıyla tüm branşların zümre başkanları dâhil edilmiştir.

Stratejilerin/tehdirlerin belirlenmesi aşamasında okul yönetiminin, öğretmenlerin, yardımcı personelin, velilerimizin ve öğrencilerimizin okulumuz adına ortak bir gelecek öngörmeleri, istenen hedefe nasıl ulaşılabileceğini belirlemeleri, alternatif eylemlerin ya da tedbirlerin maliyetleri, yararları ve olası sonuçlarını tahmin etmeleri beklenmiş, çalışmaların sonunda en etkili ve verimli stratejiler/tehdirlere belirlenmeye çalışılmıştır.

Okulumuzun mevcut durumu ile ulaşmayı hedeflediği durum arasındaki yolu tarif eden, amaç ve hedeflerini ve bunlara ulaşmayı mümkün kılacak yöntemleri belirlemesini gerektiren, uzun vadeli ve geleceğe dönük bir bakış açısı taşıyan Stratejik Plan Hazırlama Programı, Müdürlüğü 2014-2015 Eğitim-Öğretim Yılı İş Takvimi'ne uygun olarak tamamlanmıştır.

Tablo 3: İskenderli İMKB Çok Programlı Anadolu Lisesi Stratejik Plan Üst Kurulu

Sıra No	Adı-Soyadı	Görevi
1	Yücel USTA	OKUL MÜDÜRÜ
2	Ömer KUDU	Müdür Yardımcısı
3	Selin KESGİN	Öğretmen(Okul TKY Temsilcisi)
4	Muhammet SİYAH	Okul Aile Birliği Başkanı
5	Veli

Tablo 4:İskenderli İMKB Çok Programlı Anadolu Lisesi Stratejik Plan Hazırlama Ekibi

Sıra No	Adı-Soyadı	Görevi
1	Ömer KUDU	Müdür Yardımcısı
2	Selin KESGİN	Öğretmen(Okul TKY Temsilcisi)
3	Ali Oğuzhan DURGUT	Öğretmen
4	İlkay GENÇ	Öğretmen
5	Önder YAZICI	Öğretmen
6	Gökhan YAYLI	Öğretmen

b. Stratejik Plan Modeli

Geleceği karşılamak yerine onu öngörülen şekilde biçimlendirmek, kendi geleceğine sahip olmak hedefiyle başlatılan süreçte, Tonya İlçe Millî Eğitim Müdürlüğü, Milli Eğitim Bakanlığı 2010-2014 Stratejik Planı ile Kamu İdareleri İçin Stratejik Planlama Kılavuzu'nda yer alan modeli esas almıştır. Milli Eğitim Bakanlığı'nın 2015-2019 Stratejik Plan Taslağı dikkate alınarak, kurumlara çalışmalarında rehberlik edecek planları, manevraları, modelleri, pozisyonları ve perspektifleri geliştirmek, odak noktası, uyum ve ahenk ile amaç yaratmak için çalışmalar yapılmıştır. Ayrıca Tonya İlçe Milli Eğitim Müdürlüğü ve Trabzon İl Milli Eğitim Müdürlüğü'nün 2015-2019 Stratejik Planı dikkate alınarak, kurumumuzda çalışmalar yapılmıştır.

II. BÖLÜM

STRATEJİK PLANLAMA DURUM ANALİZİ

A. DURUM ANALİZİ

B. YASAL YÜKÜMLÜLÜKLER VE MEVZUAT ANALİZİ

C. FAALİYET ALANLARI VE SUNULAN HİZMETLER

D. PAYDAŞ ANALİZİ

E. KURUM İÇİ VE DIŞI ANALİZ

A. DURUM ANALİZİ

Kurumumuzda vizyon ve misyonumuz çerçevesinde belirlenen amaç ve hedeflere ulaşabilmek için; sahip olunan kaynakların tespiti, güçlü ve zayıf yönlerimiz ile fırsat ve tehditlerimizin saptanması amacıyla mevcut durum analizi yapılmıştır.

1.TARİHİ GELİŞİM

İskenderli İMKB Çok Programlı Anadolu Lisesi Tarihçesi

Lise, 1942 yılında yapılmış ilkokul olarak kullanılan tek katlı, ahşap, 4 sınıflı bir binada 1985 yılında İskenderli Lisesi adı ile eğitim-öğretime açılmıştır. Daha sonra İMKB tarafından yaptırılan 5 kat, 8 derslik ve atölyeden oluşan şimdiki binaya 2003'te taşınmış, bünyesinde Genel Lisenin yanında Meslek lisesi Elektrik Alanı açılarak okulun adı "İskenderli İMKB Çok Programlı Lisesi" olarak değiştirilmiştir. 2007 yılında Elektrik Alanı kapatılarak kurum Tonya İskenderli İMKB Lisesi'ne,2013 yılında Tonya İskenderli İMKB Çok Programlı Lisesi'ne,2014 yılında Tonya İskenderli İMKB Çok Programlı Anadolu Lisesi'ne dönüştürülmüş ancak herhangi bir alan/dal açılmamıştır. Halen eğitim-öğretime aynı binada devam edilmektedir.

Okulumuzun 8 derslikli binasında; fizik, kimya ve bilgisayar laboratuvarları yanında kütüphane, çok amaçlı toplantı salonu, arşiv ve idare odaları bulunmaktadır. Bodrum katta kantinimiz öğrencilerimize hizmet vermektedir. Okul bahçemiz ağaçlandırılmış olup voleybol, basketbol ve futbol sahaları bulunmaktadır. Öğrenci mevcudumuz 31'dir.

Okulumuzda eğitim öğretim hizmetlerini, birlik beraberlik ruhuyla başarıyı en üst düzeye ulaştırma çabası içerisinde yürütülmektedir.

Okulumuzun arsası 6000m² olup, Ana bina 600m², atölye 600m² ye kurulmuştur. Bahçe alanı 4800m² peyzaj çalışması tamamlanmış bahçe içerisinde futbol sahası, basketbol ve voleybol sahası mevcuttur.

Okulumuz dört yıllık genel lise eğitimi veren bir okuldur. Okulumuzda 1 idareci (1 Müdür), 1 Müdür Yardımcısı, 5 kadrolu öğretmen ve hizmet alımı yapılarak çalıştırılan 1 hizmetli (ücretli) görev yapmaktadır. 31 öğrencinin öğrenim gördüğü okulumuzda 8 derslik, 2 idare odası, 1 öğretmenler odası,1 çok amaçlı salon, 1 bilgi teknoloji sınıfı,1 kütüphane, 2 fen laboratuvarı, 1 kantin, 1 kulüp odası mevcuttur. Derslik başına düşen öğrenci sayımız 8'dir.

B. YASAL YÜKÜMLÜLÜKLER VE MEVZUAT ANALİZİ

1. Kurumun görev ve sorumlulukları:

Tablo 5: Kurumun Görev ve Sorumlulukları

Yasal Yükümlülük (Görevler)	Dayanak (Kanun, Yönetmelik, Genelge Adı ve Numarası)
Personel İşleri	<ul style="list-style-type: none">Millî Eğitim Bakanlığına Bağlı Okul Ve Kurumların Yönetici ve Öğretmenlerinin Norm Kadrolarına ilişkin YönetmelikMillî Eğitim Bakanlığı Öğretmenlerinin Atama ve Yer Değiştirme YönetmeliğiMillî Eğitim Bakanlığı Eğitim Kurumları Yöneticilerinin Atama ve Yer Değiştirmelerine ilişkin YönetmelikÖğretmenlik Kariyer Basamaklarında Yükselme Yönetmeliği657 Sayılı Devlet Memurları Kanunu1702 Sayılı ilk ve Orta Tedrisat Muallimlerinin Terfi ve Tecziyeleri Hak. KanunMillî Eğitim Bakanlığı Disiplin Amirleri YönetmeliğiDevlet Memurlarının Tedavi Yardımı ve Cenaze Giderleri YönetmeliğiMEB Personeli Görevde Yükselme ve Unvan Değişikliği YönetmeliğiKamu Kurum ve Kuruluşlarında Çalışan Personelin Kılık Kıyafet YönetmeliğiMEB Personeli izin Yönergesi Mart 2001/2522Memurların Hastalık Raporlarını Verecek Hekim ve Sağlık Kurulları Hakkında Yönetmelik
Okul Yönetimi	<ul style="list-style-type: none">Millî Eğitim Bakanlığı Ortaöğretim Kurumları Yönetmeliği1739 Sayılı Millî Eğitim Temel Kanunu3797 Millî Eğitim Bakanlığı Teşkilat ve Görevleri Hakkında Kanun4982 Sayılı Bilgi Edinme Kanunu3308 Sayılı Mesleki Eğitim KanunuMillî Eğitim Bakanlığı Okul-Aile Birliği YönetmeliğiMEB Yönetici ve Öğretmenlerinin Ders ve Ek Ders Saatlerine ilişkin KararTaşınır Mal YönetmeliğiMillî Eğitim Bakanlığına Bağlı Mesleki ve Teknik Eğitim Okul, Kurumları Alan/Bölüm Atölye ve Laboratuvarşefliklerine Dair Yönerge şubat 2009/2617Öğrenci – Veli – Okul Sözleşmesi (2005 – 92 nolu Genelge)Resmi Yazışmalarda Uygulanacak Usul ve Esaslar Hakkında YönetmelikResmî Mühür YönetmeliğiMEB Arşiv Hizmetleri Yönergesi Mayıs 1995/2430MEB Bayrak Törenleri Yönergesi
Eğitim ve Öğretim	<ul style="list-style-type: none">MEB Ortaöğretim Kurumları Yönetmeliği 07 Eylül 2013/28758MEB Öğrenci Yetiştirme ve Destekleme Kursları YönetmeliğiMillî Eğitim Bakanlığı Ders Kitapları ve Eğitim Araçları Yönetmeliği Ağustos 2003/2551
Rehberlik ve Sosyal Etkinlikler	<ul style="list-style-type: none">MEB Rehberlik ve Psikolojik Danışma Hizmetleri Yönetmeliği (Mayıs 2001/2524 S.T.D)MEB İlköğretim ve Ortaöğretim Sosyal Etkinlikler Yönetmeliği (13.01.2005/25699 Resmi Gazete)MEB Okul Kütüphaneleri Standart Yönergesi Kasım 2006/2590MEB Okul Kütüphaneleri YönetmeliğiOkullarda şiddetin Önlenmesi 2006/26 no' lu Genelge
Öğrenci İşleri	<ul style="list-style-type: none">MEB Ortaöğretim Kurumları Yönetmeliği 07 Eylül 2013/28758MEB Demokrasi Eğitimi ve Okul Meclisleri Yönergesi
Sivil Savunma	<ul style="list-style-type: none">7126 Sayılı Sivil Savunma KanunuSabotajlara Karşı Koruma YönetmeliğiBinaların Yangından Korunması Hakkında YönetmelikDaire ve Müesseseler için Sivil Savunma işleri Kılavuzu

C. FAALİYET ALANLARI VE SUNULAN HİZMETLER

2015-2019 stratejik plan hazırlık sürecinde müdürlüğümüzün faaliyet alanları ve hizmetlerinin belirlenmesine yönelik çalışmalar yapılmıştır. Bu kapsamda birimlerinin yasal yükümlülükleri, standart dosya planı ve kamu hizmet envanteri incelenerek müdürlüğümüzün hizmetleri tespit edilmiş ve on üç faaliyet alanı altında gruplandırılmıştır.

Tablo 6: Tonya İskenderli Ç.P.A.L. Faaliyet Alanları

YÖNETSEL FAALİYET ALANLARI	
Eğitimle İlgili Mevzuat	İlgili kanun ve yönetmeliklerin uygulanması
Karar Verme Süreci	Görev dağılımı Toplantı yönetimi Kurul, komisyon ve ekip çalışmaları
Personel İşleri	Hizmet içi eğitimler Özlük hakları Personel disiplin işleri Ek ders çizelgeleri Stajyer öğretmen işleri
Öğrenci İşleri	Kayıt ve nakil işlemleri Devam-devamsızlık takipleri Sağlık ve güvenlik önlemleri Öğrenci ödül-disiplin işlemleri Mezuniyet ve diploma işlemleri Yükseköğretime geçiş işleri Sosyal kulüp çalışmaları Sosyal, kültürel, sportif etkinlikler ve geziler Veli toplantıları ve görüşmeleri
Kalite Yönetimi	OGYE toplantıları Stratejik plan ekibi ve çalışmaları Raporlar İyileştirme ekip çalışmaları
İletişim Süreci	Okul tanıtımı faaliyetleri Web sitesi yönetimi Okul yayınları Mesleki tanıtım çalışmaları İşbirlikleri yönetim

Tablo 7: Tonya İskenderli Ç.P.A.L. Faaliyet Alanları

İŞLEVSEL FAALİYET ALANLARI	
Eğitim-Öğretim Hizmetleri	Yıllık plan hazırlama Zümre öğretmenleri toplantı ve çalışma Yeni yönetim ve tekniklerin planlara aktarılması Proje hazırlama çalışmaları Sosyal kulüp faaliyetleri Toplum hizmeti işlemleri Sınav dönemlerinin belirlenmesi Ölçme ve değerlendirme Rehberlik hizmetleri Veli görüşmeleri Sosyal-kültürel ve sportif faaliyetler ve geziler

Tablo 8: Tonya İskenderli Ç.P.A.L. Destek Faaliyetleri

DESTEK FAALİYETLER	
Mali Kaynak	Gelir ve gider takibi yönetimi Yapılan aynı-nakti bağış yönetimi Satın alma yönetimi
Okul-Bina Donanım	Laboratuvar ve teknik oda donanımı Spor faaliyetleri için kullanılan alanların belirlenmesi Kütüphane geliştirme ve kullanımı Ders araç gereçleri temini Teknoloji sınıfı geliştirme ve kullanımı Teknolojik gelişim takibi
Destek Hizmetler	Servis-ulaşım hizmetleri Güvenlik ve temizlik hizmetleri Kantin hizmetleri Bahçe düzenlemesi Okul binası bakım işleri

D.PAYDAŞ ANALİZİ

Paydaş analizinin yapılmasında; stratejik planlamanın temel unsurlarından biri olan katılımıcılığın sağlanabilmesi için okulumuz ile iletişim ve etkileşim içinde bulunan kişi, kurum ve kuruluşların görüşleri dikkate alınarak stratejik planın karar vericiler ve uygulayıcılar tarafından sahiplenilmesine çalışılmıştır. 2014-2015 Stratejik Planlama sürecinde katılımıcılığa önem veren okulumuz; tüm paydaşların görüş, talep, öneri ve desteklerinin stratejik planlama sürecine dâhil edilmesini hedeflemiştir.

Okulumuzun dışarıdan algılanması ve kuruma ilişkin beklentiler ve durum tespiti, kurumsal işbirliği ve eşgüdüm, GZFT, önerilerin tespiti vb. gerçekleştirmeye yönelik olarak okulumuz Stratejik Planlama Ekibi ve okulumuz zümre başkanları ile toplantılar düzenlenmiş ve katılımcılarının paylaşımları sonucunda, okulumuzun paydaşlarla ilişkilerinin seviyesi ve önceliklerin tespit edilmesine çalışılmıştır.

1.Paydaşların Tespiti:

Bu aşamada okulumuz Stratejik Planlama Ekibi tarafından, kurumun tüm paydaşları ayrıntılı olarak belirlenmiş, paydaşların kurumla ilişkileri belirlenerek iç paydaş/dış paydaş/yararlanıcı olarak sınıflandırılması yapılmıştır. Paydaşlar iç paydaş, dış paydaş ve yararlanıcı temelinde ayrıştırılmış; iç/dış paydaş ve yararlanıcıların, temel ve stratejik konuları da belirtilmiştir.

Bu paydaşlar, kuruma girdi sağlayan, ürün ve hizmet sunulan, iş birliği içinde olunan, faaliyetlerimizden etkilenen ve faaliyetlerimizi etkileyen olarak, önceliklerine göre aşağıdaki şekliyle sınıflandırılmıştır.

Tablo 9: Tonya İskenderli Ç.P.A.L. Paydaşlar

PAYDAŞLAR	İÇ	DIŞ	YARARLANICI			
	PAYDAŞLAR	PAYDAŞLAR	Stratejik	Tedarik	Müşteri,	Önceliği
	Çalışanlar, Birimler	Temel Ortak	Ortak	i	Hedef Kitle	
Millî Eğitim Bakanlığı		√	√	√		1
Trabzon İl Millî Eğitim Müdürlüğü		√	√	√		1
Tonya İlçe Millî Eğitim Müdürlüğü		√	√	√		1
Yöneticiler	√					
Öğretmenler	√					
Diğer Çalışanlar	√					
Öğrenciler					√	1
Veliler			√		√	1
Güvenlik Güçleri (İskenderli Jandarma Karakol Komutanlığı)			√			2
Okul Aile Birliği		√	√	√		1
Yerel Yönetimler			√	√		2
Üniversiteler			o			2
Sivil Toplum Kuruluşları (İskenderli Eğitim Kültür ve Dayanışma Derneği)			o			2
Mahalle Muhtarları			o	o		2
Spor Kulüpleri ve ilgili Federasyonlar		√				2

√:Tamamı o:Bazıları

2.Paydaşların Önceliklendirilmesi:

Paydaşların önceliklendirilmesinde, paydaşın kurumun faaliyetlerini etkileme gücü ile kurumun faaliyetlerinden etkilenme derecesi göz önünde bulundurulmuş ve öncelik verilecek paydaşlar belirlenerek paydaş listesi hazırlanmıştır. Bu çalışmada tablo 9' dan yararlanılmıştır.

3.Paydaşların Değerlendirilmesi:

Stratejik Planlama Ekibi tarafından; paydaşın, kurumumuzun hangi faaliyeti/hizmeti ile ilgili olduğunu ve kurumumuz ile paydaşların birbiri için taşıdıkları önem ve etkileme gücünü gösteren bir Etki/Önem matrisi ile Ürün/Hizmet matrisi hazırlanmasına karar verilmiştir. Bu matris sayesinde öncelikli paydaşlarla gerçekleştirilebilecek çalışmaları ve izlenecek politikaların niteliği gösterilmiştir. Bu matrisle etki (zayıf ve güçlü), paydaşın kurumumuz faaliyet ve hizmetlerini yönlendirme, destekleme veya olumsuz etkileme gücünü; önem ise kurumumuzun paydaşın beklenti ve taleplerinin karşılanması konusunda verdiği önceliğin belirlenmesinde kullanılmıştır.

Paydaşların kurumumuz açısından etkisi ve önemine göre takip edilecek politikalar “İzle”, “Bilgilendir”, “İşbirliği yap” ve “Birlikte çalış” olarak belirlenmiştir.

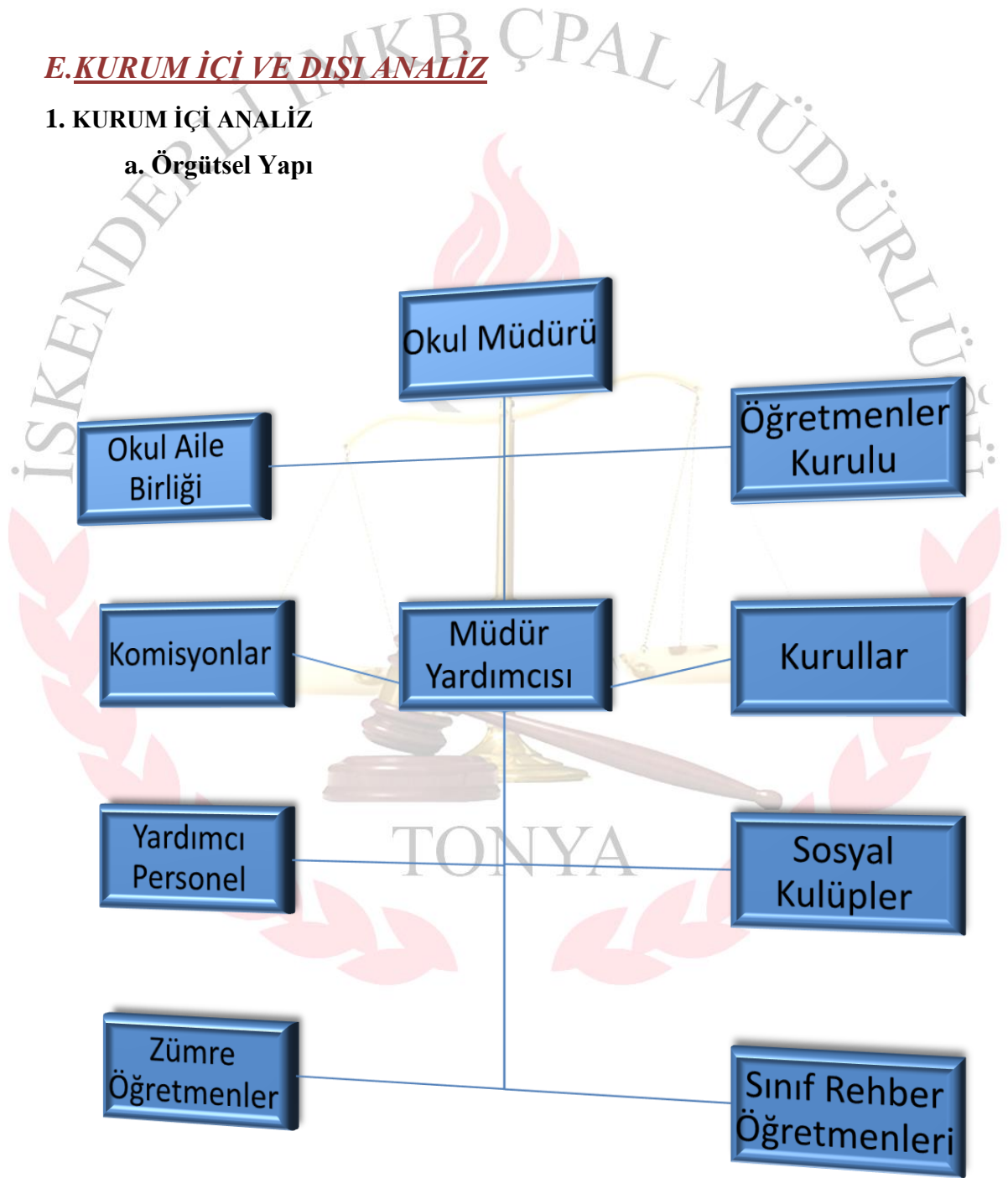
4. Paydaş Görüş ve Önerilerinin Alınması ve Değerlendirilmesi:

Gerek iç gerekse dış paydaşlarımızın görüş ve önerileri sonucunda ortaya çıkan hususlar, stratejik amaçların ve hedeflerin belirlenmesi ile öncelikli stratejik alanların tespitinde büyük ölçüde belirleyici olmuştur.

E. KURUM İÇİ VE DIŞI ANALİZ

1. KURUM İÇİ ANALİZ

a. Örgütsel Yapı



Şekil 2: İskenderli İMKB Çok Programlı Anadolu Lisesi Teşkilat Şeması

Tablo 10: Kurumda Oluşturulan Birimler

Görevler	Görevle ilgili bölüm, birim, kurul/komisyon adı	Görevle ilgili işbirliği	Hedef kitle
Kaynak Sağlama	Okul Aile Birliği	Veliler	Kurum
Eğitim Öğretim	Öğretmenler kurulu	Öğretmenler	Öğrenciler
Toplam Kalite Yönetimi	OGYE	Öğretmenler Veliler Öğrenciler STK lar	Kurum
Ödül ve Disiplin işleri	Ödül ve Disiplin Kurulu	Öğretmenler Okul Aile Birliğini Temsilen Bir Veli	Öğrenciler
Satın Alma işleri	Satın alma ve İhale komisyonu	Öğretmenler	Kurum
Rehberlik Hizmetleri	Okul Rehberlik ve Psikolojik Danışma Hizmetleri Komisyonu	Öğretmenler	Öğrenciler Veliler Öğretmenler
Okul Kantini	Kantin Denetleme Kurulu	Öğretmenler	Öğrenciler
Demokrasi Eğitimi	Okul Öğrenci Meclisi Yürütme Komisyonu	Öğretmenler Öğrenciler	Öğrenciler
Alınan Malların Denetlenmesi	Muayene ve Kabul Komisyonu	Öğretmenler	Kurum
Okulda Yayınlanacak Eserlerin incelenmesi	Eserleri inceleme Komisyonu	Öğretmenler	Öğrenciler
Okul Tanıtımı	Okul Tanıtım Komisyonu	Öğretmenler	Dış Paydaşlar
Proje Hazırlamada Rehberlik	Proje Komisyonu	Öğretmenler	Kurum
Anma ve Kutlama Programlarının Hazırlanmasına Rehberlik	Anma ve Kutlama Komisyonu	Öğretmenler	Öğrenciler
Kayıt Kabul işleri	Kontenjan Belirleme ve Kayıt Kabul Komisyonu	Öğretmenler	Öğrenciler
Sivil Savunma	Sivil Savunma Ekibi	Öğretmenler Yardımcı Personel Öğrenciler	Öğrenciler Personel Kurum

İskenderli İMKB Çok Programlı Anadolu Lisesi İnsan Kaynakları

Tablo11: İskenderli İMKB Çok Programlı Anadolu Lisesi İnsan Kaynakları Dağılımı

GÖREVİ/UNVANI	ÖĞRENİM DURUMU						
	İLKÖĞRETİM	LİSE/DENGE	ÖN LİSANS	3 YILLIK EĞİTİM ENSTİTÜSÜ	LİSANS	YÜKSEK LİSANS	PERSONEL TOPLAMI
Okul Müdürü					1		1
Okul Müdür Yardımcısı					1		1
Öğretmen					2	3	5
Hizmetli Alımı		1					1
Toplam	-	1	-	-	4	3	8

Tablo 12: 2014 Yılı Kurumdaki Mevcut Öğretmen Sayısı:

Sıra No	Branşı	Kadro		Görevlendirme		Ücretli Öğret		Toplam	Norm Fazlası	İhtiyaç
		Erkek	Kadın	Erkek	Kadın	Erkek	Kadın			
1	Türk Dili Edebiyatı	2						2	1	
2	Matematik	1						1		
3	Fizik						1	1		1
4	Kimya						1	1		1
5	Biyoloji				1			1		1
6	Coğrafya			1				1		1
7	Tarih						1	1		1
8	İngilizce						1	1		1
9	Felsefe		1					1	1	
10	Din Kültürü ve Ahlak Bilgisi					1		1		1
11	Beden Eğitimi	1						1		
12	Müzik				1			1		
13	Rehberlik									
14	Adalet									1
Toplam		4	1	1	2	1	4	13	2	8

Tablo 13: 2014 Yılı İtibarı İle Yönetici ve Öğretmenlerin Hizmet Süreleri Dağılımı

Hizmet Süreleri	Kişi Sayısı	%
1-5 Yıl	5	
6-10 Yıl	-	
11-15 Yıl	1 (Müdür Yardımcısı)	
16-20 Yıl	-	
21 ve Üzeri	1 (Okul Müdürü)	

Tablo 14: 2014 Yılı İtibarı İle Yönetici ve Öğretmenlerin Katıldığı Hizmet İçi Eğitim Programları

Toplam Hizmet İçi Eğitim Süresi	Kişi Sayısı	Ortalama Hizmet İçi Eğitim Süresi
250	7	35,71

b. TEKNOLOJİK DÜZEY

Tablo 15: Kurumun Teknolojik Durumu

Araç-Gereçler	2014	İhtiyaç
Bilgisayar	16	22
Dizüstü Bilgisayar	-	2
Yazıcı	2	2
Fotokopi Makinası (Çok Fonksiyonlu)	1	1
Tepegöz	1	
Projeksiyon	2	
Televizyon	2	1
Fizik-Kimya Laboratuvarı	1	
Biyoloji Laboratuvarı	1	
Bilgisayar Laboratuvarı	1	1
Faks	1	
Fotoğraf makinası	-	1
Kamera	-	1
Okul/kurumun İnternet sitesi	1	

c. FİZİKİ MEKÂNLAR

Tablo 16: Kurumun Fiziki Mekân Yapısı

Fiziki Mekân	Var	Yok	Adedi	İhtiyaç	Açıklama
Öğretmen Çalışma Odası	X		1		
Ekipman Odası	X		1		
Kütüphane	X		1		Donanımı Eksik
Rehberlik Servisi	X		1		Donanımı Eksik
Resim Odası	X		1		Donanımı Eksik
Müzik Odası	X		1		Donanımı Eksik
Çok Amaçlı Salon	X		1		
Bilgisayar laboratuvarı	X		1	1	
Yemekhane		X		1	
Spor Salonu		X		1	
Otopark	X		1		
Spor Alanları	X		1		
Kantin	X		1		
Fizik Laboratuvarı	X		1		
Kimya Laboratuvarı	X		1		
Biyoloji Laboratuvarı					
Yabancı Dil Laboratuvarı		X		1	
Atölyeler	X		1		Donanımı Eksik
Bölüm Öğret. Odası	X		1		Donanımı Eksik
Arşiv	X		1		
Derslik	X		9	2	

d. Yerleşim Alanı

Tablo 17

Yerleşim Alanı			
Bina Alanı (m2)	Atölye Alanı (m2)	Bahçe alanı (m2)	Toplam Alan (m2)
600	600	4800	6000

GENEL BÜTÇE		
HARCAMA KALEMLERİ	2014 YILI	
	GELİR	GİDER
Kırtasiye ve Büro Malzemesi Alımı		1.700,00
Haberleşme Giderleri		2.705,00
Temizlik Hizmet Alımı		1.900,00
Yakacak Alımları	43.565,00	15.400,00
Elektrik Alımları		7.600,00
Su		-
Temrinlik Malzeme Alımları		500,00
Demirbaş Alımı		-
Hizmet Alımı		13.460,00
OKUL AİLE BİRLİĞİ		
HARCAMA KALEMLERİ	2014 YILI	
	GELİR	GİDER
TOPLAM	800,00	-

f. İSTATİSTİKİ VERİLER

Öğrencilere İlişkin Bilgiler:

Tablo 19: Karşılatırmalı Öğretmen/Öğrenci Durumu

2013-2014 Eğitim Öğretim Yılı Öğrenci Sayısı			Öğretmen başına düşen öğrenci sayısı
KIZ	ERKEK	TOPLAM	
17	14	31	6

Tablo 20: Öğrenci Sayısına İlişkin Bilgiler

	2011/2012		2012/2013		2013/2014	
	Kız	Erkek	Kız	Erkek	Kız	Erkek
Öğrenci Sayısı	37	42	25	33	17	14
Toplam Öğrenci Sayısı	79		58		31	

Tablo 21: Yıllara Göre Mezun Olan Öğrenci Sayısı

2012		2013		2014	
Öğrenci Sayısı	Mezun Sayısı	Öğrenci Sayısı	Mezun Sayısı	Öğrenci Sayısı	Mezun Sayısı
79	24	58	22	31	14

Tablo 22: Öğrencilerin Üniversite Sınavı Başarılarına İlişkin Bilgiler

	2011/2012	2012/2013	2013/2014
Öğrenci Sayısı		58	31
Sınava Giren Toplam Öğrenci Sayısı		22	14
Ön Lisans Programlarına Yerleşen Toplam Öğrenci sayısı		2	2
Lisans Programlarına Yerleşen Toplam Öğrenci Sayısı		4	2
Lisans ve Ön Lisans Programına Yerleşen Toplam Öğrenci Sayısı		6	4
Genel Başarı Oranı (%) Lisansa Yerleşenlere Göre		27,27	28,57

Tablo 23: Devamsızlık Nedeni İle Sınıf Tekrarı Yapan Öğrenci Sayısı

Öğretim Yılı	Toplam Öğrenci Sayısı	Devamsızlıktan Dolayı Sınıf Tekrarı Yapan Öğrenci Sayısı
2011/2012	79	5
2012/2013	58	3
2013/2014	31	-

Tablo 24: Yıllara Göre Öğrencilerin Aldığı Ödül ve Cezalar

	2011/2012 Öğrenci Sayısı	2012/2013 Öğrenci Sayısı	2013/2014 Öğrenci Sayısı
Onur Belgesi Alan Öğrenci Sayısı	28	9	3
Takdir Belgesi Alan Öğrenci Say	2	3	2
Teşekkür Belgesi Alan Öğrenci Sayısı	38	38	16
Disiplin Cezası Alan Öğrenci Sayısı	3	-	-

2. Kurum Dışı Analiz

a. Üst Politika Belgeleri

2010-2014 Trabzon İl Milli Eğitim Müdürlüğü Stratejik Planı

2015-2019 Trabzon İl Milli Eğitim Müdürlüğü Stratejik Planı

2015-2019 Trabzon Tonya İlçe Milli Eğitim Müdürlüğü Stratejik Planı

Tablo 25: Temalara göre GZFT

EĞİTİM-ÖĞRETİME ERİŞİM	GÜÇLÜ YÖNLER -Okul idaresine ulaşılabilirliğin kolay olması -Öğrencilerin öğretmenlere kolay ulaşabilir olması
	ZAYIF YÖNLER -Okulun İlçe merkezine uzak olması
	FIRSATLAR -Okulun Sağlık ocağına yakın olması -Yetiştirme Kursları açılabilir imkânlarda olması
	TEHDİTLER -Sosyal ve ekonomik düzeyi düşük bir çevrede olmamız -Başarılı öğrenci velilerinin şehir merkezlerini tercih etmeleri -Okulumuzun bulunduğu bölgenin göç veriyor olması -Dağınık yerleşmenin öğrenci ulaşımını olumsuz etkilemesi -Okulumuzda Alan/dal olmayışı
EĞİTİM-ÖĞRETİMDE KALİTE	GÜÇLÜ YÖNLER -Öğretmen kadrosunun genç ve istekli olması -Sınıf mevcutlarının ideal sayıda olması -Öğretmenler arası etkili iletişimin olması -Öğrencilere sorumluluk bilincini kazandırmada etkin oluşumuz -Öğrencilerimizin zararlı alışkanlıklardan uzak olması, tutum ve davranışlarının iyi olması -Okulumuzu ilgilendiren tüm kararlar çalışanların katılımı ile demokratik bir şekilde alınması -Kurum kültürünün olması
	ZAYIF YÖNLER -Okul-Veli iletişiminin zayıf olması -Hedefsiz öğrenci grubunun olması -Bireysel yetenekleri olan öğrencilere yönelik gerekli çalışmaların yapılmaması -Okulumuzda öğrenci azlığı nedeniyle sosyal ve sanatsal faaliyetlerin yeterince yapılamaması -Taşınmalı eğitimden dolayı yetiştirme kurslarının yapılamaması -Okuma Kültürünün yetersiz olması

KURUMSAL KAPASİTE	FIRSATLAR
	<ul style="list-style-type: none"> -Yerel yönetimlerin eğitime duyarlı olması -Tonya Kaymakamlığı ve Köylere Hizmet Götürme Birliği'nin eğitim ile ilgili çalışmalarının olması -Eğitim Gönüllülerin ve hayırseverlerin eğitime katkıları ve desteklerinin üst düzeyde olması. -Genel anlamda Tonya Halkının eğitime önem vermeleri, eğitim öğretim faaliyetlerinin destekçisi olması.
	TEHDİTLER
	<ul style="list-style-type: none"> -Velilerin sosyo –ekonomik düzeylerinin düşük olması, ilgisizliği -Öğrenci sayısına bağlı olarak çevrenin okulu başarısız görmesi -Öğrencilerin Bilinçli teknoloji kullanımının olmaması -Öğretmen değişiminin sık yaşanması -Öğretmen kadromuzun azlığı
	GÜÇLÜ YÖNLER
	<ul style="list-style-type: none"> -Okulumuzda genç ve dinamik bir öğretmen kadrosunun bulunması -Öğrencilere ve öğretmenlere yönelik motivasyon ve ödüllendirme çalışmalarının yapılması -Sınıf mevcutlarının standartlara uygun olması -Bilişim teknolojileri sınıfımızın ve Fen ve Teknoloji Laboratuvarının olması. -Okulumuzda Fatih Projesi kapsamında akıllı tahta sisteminin olması -Okulumuzun kantininin olması -Okulumuzun kütüphanesinin bulunması -Okulumuzda tam gün eğitim öğretim yapılması
ZAYIF YÖNLER	
<ul style="list-style-type: none"> -Okul aile birliğinin etkin bir şekilde çalışmaması -Çalışanlara yönelik Sosyal ve kültürel faaliyetlerin az olması 	
FIRSATLAR	
<ul style="list-style-type: none"> -AB ve benzeri projelere katılma olanağı. -Hayırseverlerin varlığı, okul yapım ve donanımına katkı sağlaması -Okulumuzun öğretmenler için zorunlu hizmet kapsamında olması -Okul çevresinde trafik yoğunluğunun az olması. -Ulaşımaya yönelik iyileştirme çalışmalarının yapılıyor olması -İlimizde üniversitenin bulunması - Diğer kurum ve kuruluşlarla iletişimin kuvvetli olması. 	
TEHDİTLER	
<ul style="list-style-type: none"> -Okul çevresinde öğrencilerin okul zamanları dışında boş zamanlarını değerlendirebileceği sosyal tesislerin olmaması -Kullanılan teknolojik araçların bazılarının yetersiz olması. -Okulumuzda güvenlik personelinin olmaması -Okullarda yeterli hizmetli, memur olmaması -Okulumuzun finans kaynaklarının yetersiz olması -Kapalı spor salonumuzun olmaması -Okulumuzu tercih edecek öğrencilerimize yönelik pansiyonumuzun olmaması -Okulumuzun rehber öğretmenin olmaması nedeniyle Rehberlik hizmetlerinin yetersiz olması -Bazı branşlarda öğretmen açığının olması 	

Okulumuz 2014-2019 Stratejik Planının hazırlık aşamasında, iç ve dış paydaşlarla yapılan çalışmalar sonunda elde edilen GZFT verilerine göre kurumun güçlü, zayıf tarafları, fırsat ve tehditleri belirlenmiştir. Böylece kurumun, stratejik planı için hayati önem taşıyan stratejiler/tedbirler için ön hazırlık tamamlanmıştır.

b. Gelişim ve Sorun Alanları

Paydaş analizi, kurum içi ve dışı analiz sonucunda okulumuzun faaliyetlerine ilişkin gelişim ve sorun alanları tespit edilmiştir. Belirlenen gelişim ve sorun alanları üç tema altında gruplandırılarak plan mimarisinin oluşturulmasında temel alınmıştır.

Tablo 26: Gelişim ve Sorun Alanları

Eğitim ve Öğretime Erişim	Eğitim ve Öğretimde Kalite	Kurumsal Kapasite
<ul style="list-style-type: none"> -Ortaöğretimde okullaşma -Ortaöğretimde devamsızlık -Ortaöğretimde örgün eğitimin dışına çıkan öğrenciler -Taşınmalı eğitim -Temel eğitimden ortaöğretime geçiş -Okul türlerinin tanıtımı -Özel eğitime ihtiyaç duyan bireylerin kendilerine uygun eğitime erişimi -Yükseköğretime katılım 	<ul style="list-style-type: none"> -Eğitim öğretim sürecinde sanatsal, sportif ve kültürel faaliyetler -Okuma kültürü -Okul sağlığı ve hijyen -Zararlı alışkanlıklar ve bağımlılıklar -Öğretmenlere yönelik hizmet içi eğitimler -Eğitimde bilgi ve iletişim teknolojilerinin kullanımı -yetiştirme kursları -Temel dersler önceliğinde ulusal ve uluslararası sınavlarda öğrenci başarı durumu -Sınav kaygısı -Eğitsel, mesleki ve kişisel rehberlik hizmetleri -Hayat boyu rehberlik hizmeti -Mesleki ve teknik eğitimin sektör ve işgücü piyasasının taleplerine uyumu -Mesleki ve teknik eğitimde ARGE çalışmaları -Atölye ve laboratuvar öğretmenlerinin sektörle ilgili özel alan bilgisi -Mesleki eğitimde alan dal seçim rehberliği -İşletmelerde beceri eğitimi ve staj uygulamaları -Uluslararası hareketlilik programlarına katılım 	<ul style="list-style-type: none"> -İnsan kaynaklarının mesleki yetkinliklerinin geliştirilmesi -İnsan kaynakları planlaması -Çalışanların ödüllendirilmesi -Hizmet içi eğitim kalitesi -Okul ve kurumların fiziki kapasitesinin yetersizliği -Okul ve kurumların sosyal, kültürel, sanatsal ve sportif faaliyet alanlarının yetersizliği -Eğitim, çalışma, konaklama ve sosyal hizmet ortamlarının kalitesinin artırılması -Donatım eksiklerinin giderilmesi -Okullardaki fiziki durumun özel eğitime gereksinim duyan öğrencilere uygunluğu -Hizmet binalarının fiziki kapasitesinin yetersiz olması -Ödeneklerin etkin ve verimli kullanımı -Alternatif finansman kaynaklarının geliştirilmesi -Okul-Aile Birlikleri -Kurumsal aidiyet duygusu -Stratejik planların uygulanabilirliği -Basın ve yayın faaliyetleri -Mevcut arşivlerin tasnif edilerek kullanılır hale getirilmesi -İstatistik ve bilgi temini -Bilgiye erişim imkânlarının ve hızının artırılması -Teknolojik altyapı eksikliklerinin giderilmesi -Mobil uygulamaların yaygınlaştırılması -Uluslararası işbirliği ve etkinliğin artırılması -İş güvenliği ve sivil savunma -Diğer kurum ve kuruluşlarla işbirliği

Tablo 27: Sorun Alanları

1	Akademik Başarı, üniversiteye yerleşme oranının azalması,
2	Velilerin öğrenci başarısı ve okul işleyişine olan ilgisizliği
3	Sanatsal, sportif ve müzik alanlarına öğrencilerin ilgisizliği
4	Şubelerdeki öğrenci sayılarının az olması
5	Öğrenci ve öğretmenlerin proje çalışmaları konusunda yetersizlikleri ve katılımın azlığı
6	Öğrencilerin toplumsal ve sosyal duyarlılıklarının düşük olması
7	Hızlı İnternet Bağlantısının yapılmaması Etkileşimli tahta kullanımını olumsuz etkilemesi
8	Hizmet içi eğitim çalışmalarına katılımın az olması
9	Okul Kütüphanesinin fiziki içerik olarak yetersiz olması
10	Bilişim teknoloji sınıfındaki öğrenci bilgisayarlarının özellik ve kapasitelerinin yetersiz olması
11	Zümre odalarının olmaması
12	Veli görüşme odalarının olmaması
13	Satranç odasının olmaması
14	Gezi faaliyetlerinin, bahar etkinliklerinin düzenlenmemesi

III. GENEL PLAN MİMARİSİ

1.Eğitim ve Öğretime Erişim

1.1.Eğitim ve Öğretime Katılım ve Tamamlama

1.1.1.Zorunlu eğitimde okullaşma, devam ve tamamlama

1.1.2.Yükseköğretime katılım ve tamamlama

2.Eğitim ve Öğretimde Kalite

2.1.Öğrenci Başarısı ve Öğrenme Kazanımları

2.1.1.Öğrenci

2.1.1.1.Hazır oluş

2.1.1.2.Sağlık

2.1.1.3.Erken çocukluk eğitimi

2.1.1.4.Kazanımlar

2.1.2.Öğretmen

2.1.3.Öğretim programları ve materyalleri

2.1.4.Eğitim - öğretim ortamı ve çevresi

2.1.5.Program ve türler arası geçişler

- 2.1.6.Rehberlik
- 2.1.7.Ölçme ve değerlendirme
- 2.2.Eğitim ve Öğretim ile İstihdam İlişkisinin Geliştirilmesi
 - 2.2.1.Sektörle iş birliği
 - 2.2.2.Önceki öğrenmelerin tanınması
 - 2.2.3.Hayata ve istihdama hazırlama
 - 2.2.4.Mesleki rehberlik
- 2.3.Yabancı Dil ve Hareketlilik
 - 2.3.1.Yabancı dil yeterliliği
 - 2.3.2.Uluslararası hareketlilik

3.Kurumsal Kapasite

- 3.1.Beşeri Alt Yapı
 - 3.1.1.İnsan kaynakları planlaması
 - 3.1.2.İnsan kaynakları yönetimi
 - 3.1.3.İnsan kaynaklarının eğitimi ve geliştirilmesi
- 3.2.Fiziki ve Mali Alt Yapı
 - 3.2.1.Finansal kaynakların etkin yönetimi
 - 3.2.2.Okul bazlı bütçeleme
 - 3.2.3.Eğitim tesisleri ve alt yapı
 - 3.2.4.Donatım
- 3.3.Yönetim ve Organizasyon
 - 3.3.1.Kurumsal yapının iyileştirilmesi
 - 3.3.1.1.Bürokrasinin azaltılması
 - 3.3.1.2.İş analizleri ve iş tanımları
 - 3.3.1.3.Mevzuatın güncellenmesi
 - 3.3.2.İzleme ve değerlendirme
 - 3.3.3.Avrupa Birliğine uyum ve uluslararası aşma
 - 3.3.4.Sosyal tarafların katılımı ve yönetişim
 - 3.3.4.1.Çoğulculuk
 - 3.3.4.2.Katılımcılık
 - 3.3.4.3.Şeffaflık ve hesap verebilirlik
 - 3.3.5.Kurumsal iletişim

III. BÖLÜM

GELECEĞE YÖNELİM

A. MİSYON, VİZYON, TEMEL DEĞERLER

B. STRATEJİK PLAN GENEL TABLOSU

C. TEMA, AMAÇ, HEDEF VE STRATEJİLER

TONYA

MİSYON

Bugünün ve geleceğin ihtiyaçlarının ışığında; milli ve manevi değerlere bağlı ve bu değerleri çağdaş düşüncelerle destekleyebilen ve sentezleyebilen, teknolojiyi en iyi şekilde kullanabilecek mesleki bilgi, beceriye sahip, emeğe saygı duyan, faziletli, kendine güvenen nitelikli insan gücünü oluşturacak bireyleri yetiştirmektir.

VİZYON

Sosyal ve kültürel alanda örnek, Mesleki ve teknik alanda öncü, Çağdaş ve dinamik bir eğitim kurumu olmak.

DEĞERLERİMİZ

- ❖ İhtiyaç odaklılık
- ❖ Tarafsızlık
- ❖ Güvenilirlik
- ❖ Adaletli
- ❖ Açık ve dürüst iletişim,
- ❖ Çevreye ve bütün canlıların yaşam haklarına duyarlılık
- ❖ Girişimcilik, yaratıcılık, yenilikçilik
- ❖ Katılımcılık
- ❖ Analitik ve bilimsel bakış
- ❖ Şeffaflık ve hesap verebilirlik
- ❖ İnsan hakları ve evrensel değerlere bağlılık

B. STRATEJİK PLAN GENEL TABLOSU

STRATEJİK AMAÇ-1

Bireylerin tüm eğitim ve öğretim faaliyetlerine katılmaları ve etkin bir şekilde tamamlamaları için ortam ve fırsat sağlamak

Stratejik Hedef 1.1.

Plan dönemi sonuna kadar dezavantajlı gruplar öncelikli olmak üzere, okulumuzda öğrenim gören öğrencilerin devamsızlık, sınıf tekrarı ve okul terkleri oranlarını azaltmak.

STRATEJİK AMAÇ-2

Okulumuz öğrencilerinin; ruhsal ve fiziksel gelişim süreçleri dikkate alınarak, ulusal ve uluslararası ölçütlerde düzenlenen sportif, sanatsal ve kültürel aktiviteler eşliğinde; akademik bilgi ve iletişim teknolojileri alanında ilgi ve yeteneğine göre beceri, tutum ve davranış geliştirebilen, dil becerileri yüksek, iletişime ve öğrenmeye açık, özgüven sahibi, girişimci, yenilikçi ve yaratıcı bireylerin yetişmesini sağlamak.

Stratejik Hedef 2.1: Öğrencilerin akademik başarıları ve öğrenme kazanımları dikkate alınarak, okulumuzun başarı düzeyini arttırmak ve eğitim kalitesini yükseltmek.

Stratejik Hedef 2.2: Okulumuzdaki bireylerin mesleki gelişim süreçlerini destekleyerek, işgücü piyasasının talep ettiği beceriler ile uyumlu bireyler yetiştirmek ve istihdam edilebilirliklerini artırmak.

STRATEJİK AMAÇ-3: Eğitime erişimi kolaylaştıracak ve eğitimde kaliteyi artıracak kurumsal kapasiteyi oluşturmak için beşeri, fiziki, mali altyapıyı iyileştirmek, yönetim ve organizasyon yapısını güçlendirmek ve enformasyon teknolojilerini etkin kullanmak

Stratejik Hedef 3.1:Görev tanımlarına uygun bir şekilde istihdam edilen personelin, becerilerinin ve performanslarının geliştirildiği, verilerin elektronik ortamda toplandığı, kariyer yönetiminin uygulandığı bir insan kaynakları yönetim yapısını plan dönemi sonuna kadar oluşturmak

Stratejik Hedef 3.2:Günümüzün gerekliliklerine uygun şekilde hazırlanmış eğitim ortamlarını imkânlar doğrultusunda plan dönemi sonuna kadar kazandırmak ve verimli bir mali yönetim yapısı oluşturmak.

Stratejik Hedef 3.3:Kurumsal yapının güçlendirilmesi adına bürokrasinin azaltıldığı, katılımcı, çoğulcu, performans yönetim sistemine dayalı yönetim ve organizasyon yapısını plan dönemi sonuna kadar oluşturmak.

C. TEMA, AMAÇ, HEDEF VE STRATEJİLER

TEMA 1- EĞİTİM VE ÖĞRETİME ERİŞİMİN ARTTIRILMASI

Eğitime ve Öğretime Erişim: Her bireyin hakkı olan eğitime ekonomik, sosyal, kültürel ve demografik farklılık ve dezavantajlarından etkilenmeksizin eşit ve adil şartlar altında ulaşabilmesi ve bu eğitimi tamamlayabilmesidir.

STRATEJİK AMAÇ-1

Bireylerin tüm eğitim ve öğretim faaliyetlerine katılmaları ve etkin bir şekilde tamamlamaları için ortam ve fırsat sağlamak

Stratejik Hedef 1.1.

Plan dönemi sonuna kadar dezavantajlı gruplar öncelikli olmak üzere, okulumuz öğrencilerinin devamsızlık, sınıf tekrarı ve okul terkleri oranlarını azaltmak.

Tablo 28: Devamsızlıktan Kalan ve İlişgi Kesilen Öğrenci Sayıları

Dönemi	Devamsızlıktan Kalan Öğrenci Sayısı				Okuldan İlişgi Kesilen Öğrenci Sayısı
	9.Sınıf	10.Sınıf	11.Sınıf	12.Sınıf	
2011-2012	3	1	1	-	5
2012-2013	3	-	-	-	3
2013-2014	-	-	-	-	1

Performans Göstergesi

Performans Göstergeleri		Önceki Yıllar			Plan Dönemi Sonu
		2011-2012	2012-2013	2013-2014	
Eğitim ve Öğretime Erişim Hedef 1.1.					
1	Özel eğitimden yararlanan birey sayısı	-	-	-	
2	Özel öğretimin payı (toplam) (%)	-	-	-	
3	Yükseköğretim kurumuna kayıt yaptıran mezun öğrenci oranı		27,27	28,57	45
4	Mesleki ve teknik okullarımızda yeni açılan dal sayısı	-	-	-	
5	Ziyaret edilen aile sayısı		2	3	15
6	Örgün eğitimde 10 gün ve üzeri devamsız öğrenci oranı (%)	69,23	43,86	0	0
7	Genel Ortaöğretimde örgün eğitim dışına çıkan öğrenci oranı (%)	6,33	5,17	3,22	0
8	9.sınıflarda sınıf geçme oranı (%)	73,68	40	100	100
9	Mesleki teknik liselerde okul terk oranı	-	-	-	0
10	Sınıf tekrarı, okul terki ve devamsızlık oranlarının düşürülmesi için okul yöneticilerine yönelik yapılan bilgilendirme toplantıları sayısı	-	-	-	

STRATEJİLER

Eğitim ve Öğretime Erişim Stratejik Amaç-1 Stratejik Hedef 1.1.				
Strateji	Ana Sorumlu Birim	Diğer Sorumlu Birimler	Yasal Dayanak	Tahmini Maliyet
1-Ziyaret edilen veli sayısı arttırılacaktır.	Okul İdaresi	Tüm Öğretmenler	Ortaöğretim Kurumlar Yönetmeliği	Mali yükümlülük içermemektedir.
2-İstihdam sağlayacak Alan/Dal açılması ile ilgili MEB teklif yapılacaktır. (Adalet Alanı)	Okul İdaresi	Okul İdaresi	Ortaöğretim Kurumlar Yönetmeliği	Mali yükümlülük içermemektedir.
3-Yatılılık ve bursluluk imkânlarının tanıtılmasına yönelik çalışmalar yapılacaktır.	Okul İdaresi	Rehber Öğretmenler (İMEM Gör. talep Edilecek)	İlköğretim ve Ortaöğretim Kurumlarında Parasız Yatılılık, Burs Ve Sosyal Yardımlar Yönetmeliği	Mali yükümlülük içermemektedir.
4-12.sınıf öğrencileri yükseköğrenime katılım ve nitelikli eğitim konusunda teşvik edilecektir.	Okul İdaresi	Rehber Öğretmen (İMEM Gör. talep Edilecek)	ÖSYM Sınav Sistemi	Mali yükümlülük içermemektedir.
5-9. Sınıflarda, sınıf tekrarının azaltılması için uygulamalar yaygınlaştırılacaktır.	Okul İdaresi	Tüm Öğretmenler	Ortaöğretim Kurumlar Yönetmeliği	Mali yükümlülük içermemektedir.
6-Devamsızlık takibine ilişkin durum raporları hazırlanacaktır.	Okul İdaresi	İlgili Müdür Yardımcısı	Ortaöğretim Kurumlar Yönetmeliği	Mali yükümlülük içermemektedir.
7-Ortaöğretimde sınıf tekrarına ilişkin durum raporları hazırlanacaktır.	Okul İdaresi	İlgili Müdür Yardımcısı	Ortaöğretim Kurumlar Yönetmeliği	Mali yükümlülük içermemektedir.
8-Çevre il ve ilçelerden gelen öğrencilerin barınma ihtiyaçlarının karşılanmasına yönelik çalışmalar yapılacaktır.	Okul İdaresi	İlgili Müdür Yardımcısı	İlköğretim ve Ortaöğretim Kurumlarında Parasız Yatılılık, Burs Ve Sosyal Yardımlar Yönetmeliği	Mali yükümlülük içermemektedir.

TEMA 2- EĞİTİM-ÖĞRETİMDE KALİTE

Kaliteli Eğitim ve Öğretim: Eğitim ve öğretim kurumlarının mevcut imkânlarının en iyi şekilde kullanılarak her kademedeki bireye ulusal ve uluslararası ölçütlerde bilgi, beceri, tutum ve davranışın kazandırılmasıdır.

STRATEJİK AMAÇ-2

Okulumuz öğrencilerinin; ruhsal ve fiziksel gelişim süreçleri dikkate alınarak, ulusal ve uluslararası ölçütlerde düzenlenen sportif, sanatsal ve kültürel aktiviteler eşliğinde; akademik bilgi ve iletişim teknolojileri alanında ilgi ve yeteneğine göre beceri, tutum ve davranış geliştirebilen, dil becerileri yüksek, iletişime ve öğrenmeye açık, özgüven sahibi, girişimci, yenilikçi ve yaratıcı bireylerin yetişmesini sağlamak.

Stratejik Hedef 2.1: Öğrencilerin akademik başarıları ve öğrenme kazanımları dikkate alınarak, okul başarı düzeyini arttırmak ve eğitim kalitesini yükseltmek.

Ortaöğretim düzeyinde akademik başarının değerlendirilmesinde ele alınabilecek göstergelerden yılsonu başarı puanları ve 2013-YGS ve 2014-YGS(Yükseköğretime Geçiş Sınavı) yıllarına ait netler ele alındığında Matematik ve Fen bilimleri alanında net ortalamalarının; Türkçe ve Sosyal bilimler alanında net ortalamalarından oldukça düşük olduğu görülmektedir. Bu oranların artırılması ile ilgili çalışmalar devam etmektedir. Yine 2013-LYS ve 2014-LYS yıllarında yapılan LYS(Lisans Yerleştirme Sınavı) matematik ve fen bilimleri(Fizik, Kimya, Biyoloji) alanlarında net ortalamaları yaklaşık olup, benzer şekilde Türk Dili ve Edebiyatı ile diğer sözel alanların net ortalamalarından daha düşüktür.

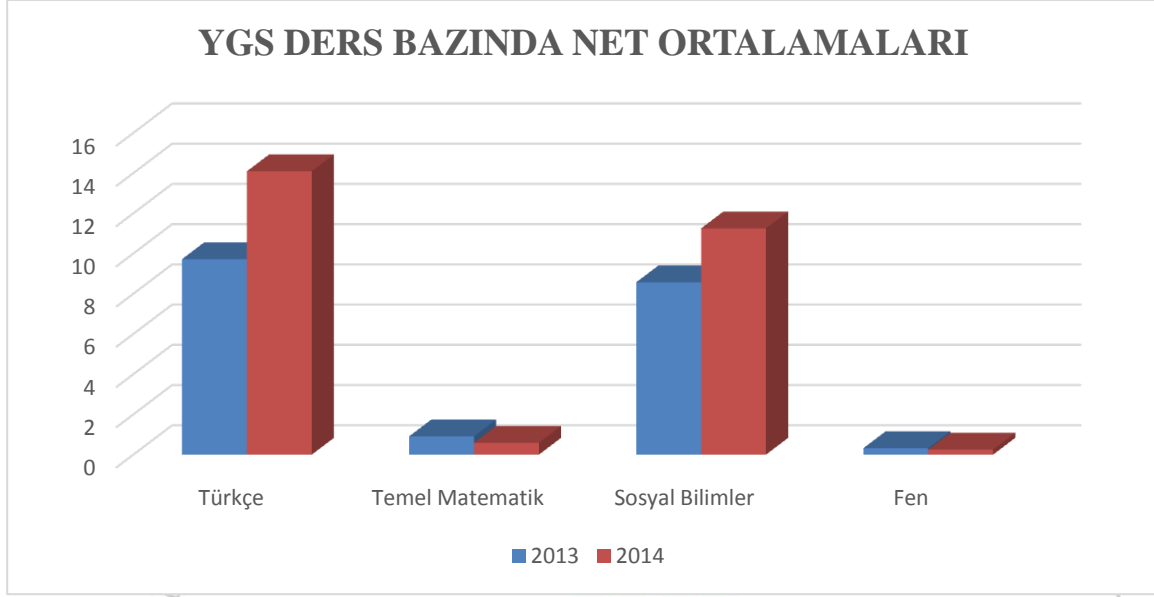
Okulumuzun yükseköğretime giriş sınavlarına ilişkin il ortalamasındaki değişim oranına bakıldığında ise YGS için artma; LYS için ise azalmalar dikkat çekmektedir. Yeni plan döneminde bu oranların iyileştirilmesi ve artırılması çalışmaları yapılacaktır.

Kaliteli eğitim ve öğretimin önemli göstergelerinden olan sanatsal, bilimsel ve sportif alanlarda düzenlenen faaliyetlere öğrencinin az olmasından dolayı katılım sağlanamamıştır. Bu kapsamdaki faaliyetlerin artırılması için gerekli tedbirler alınacaktır.

Öğrencilerin motivasyonunun sağlanmasının yanı sıra aidiyet duygusuna sahip olması eğitim ve öğretimin kalitesi için bir gösterge olarak kabul edilmektedir. Onur ve iftihar belgesi alan öğrenci oranı da bu kapsamda temel göstergelerden biri olarak ele alınmıştır. Benzer şekilde, disiplin cezalarındaki azalış da bu bağlamda ele alınmaktadır.

Okulumuzda disiplin cezası alan öğrenci oranı 2011-2012'de %3,79 iken 2012-2013 ve 2013-2014'te ceza alan olmamıştır.

Grafik 1: YGS Ders Bazında Net Ortalamaları



Sağlıklı ruhsal ve fiziksel gelişim süreçleri içinde, akademik başarı ve öğrenme kazanımları dâhilinde, ilgi ve yeteneğine göre beceri, tutum ve davranış geliştirebilen, sportif, sanatsal ve kültürel aktiviteleri yaşam biçimi haline getirebilen, dil becerileri yüksek, iletişime ve öğrenmeye açık, özgüven sahibi, girişimci, yenilikçi ve yaratıcı bireylerin yetişmesi hedeflenmektedir.

Performans Göstergesi

Performans Göstergesi				Önceki Yıllar		Plan Dönemi Sonu	
Kaliteli Eğitim ve Öğretim							
Hedef 2.1.							
1	Düzenlenen sanatsal, bilimsel, kültürel ve sportif faaliyetlere katılım sayısı			2012-2013	2013-2014	SP HEDEFİ	
				-	-	4	
2	Yükseköğretime Geçiş Sınavındaki net ortalaması	Dersler	Soru Sayısı	2013 YGS	2014 YGS	SP HEDEFİ	
		Türkçe	40	9,72	14,09	15	
		Temel Matematik	40	0,91	0,59	1,5	
		Sosyal Bilimler	40	8,57	11,25	12	
		Fen Bilimleri	40	0,32	0,25	1	
3	Lisans Yerleştirme Sınavındaki net ortalamaları	Dersler	Soru Sayısı	Puan Türü	2013 LYS	2014 LYS	SP HEDEFİ
		Matematik	50	LYS 1	9	10	20
		Geometri	30		3	5	15
		Fizik	30	LYS 2	-	-	10
		Kimya	30		-	-	10
		Biyoloji	30		-	-	10
		Türk Dili ve Edebiyatı	56	LYS 3	18	20	30
		Coğrafya-1	24		5	7	15
		Tarih	44	LYS 4	20	22	35
		Coğrafya-2	14		3	5	8

	Felsefe Grubu	32		4	6	10
	Yabancı Dil	80	LYS 4	-	-	-

STRATEJİLER

Eğitim ve Öğretimde Kalite Stratejik Amaç-2 Stratejik Hedef 2.1.				
Strateji	Ana Sorumlu Birim	Diğer Sorumlu Birimler	Yasal Dayanak	Tahmini Maliyet
1-Öğrencilerin kişisel gelişimleri için sosyal, kültürel ve sportif faaliyetlere katılım artırılacaktır.	Okul İdaresi	Tüm Öğretmenler	MEB İlköğretim ve Ortaöğretim Sosyal Etkinlikler Yönetmeliği	Mali yükümlülük içermemektedir.
2-Öğretmenlerin öğrencilere birebir rehberlik yapacağı bir koçluk sistemi oluşturulacaktır.	Okul İdaresi	Tüm Öğretmenler	MEB İlköğretim ve Ortaöğretim Sosyal Etkinlikler Yönetmeliği	Mali yükümlülük içermemektedir.
3-Öğrencinin akademik başarısını destekleyici kurs programları açılacaktır	Okul İdaresi	Tüm Öğretmenler	MEB Öğrenci Yetiştirme ve Destekleme Kursları Yönetmeliği	Mali yükümlülük içermemektedir.
5-Okulumuz öğrencilerine yönelik madde bağımlılığına ve teknolojik bağımlılığa karşı bilinç oluşturulacaktır.	Okul İdaresi	Tüm Öğretmenler Rehber Öğretmen	MEB Rehberlik ve Psikolojik Danışma Hizmetleri Yönetmeliği	Mali yükümlülük içermemektedir.
6-Adalet alanının açılması durumunda tanıtımı ve bu alanın avantajları ile ilgili öğrencilerin motivasyonlarını artırıcı faaliyetler düzenlenecektir	Okul İdaresi	Tüm Öğretmenler	Ortaöğretim Kurumlar Yönetmeliği	Mali yükümlülük içermemektedir.
7-Okulumuzun öğretmen, öğrenci ve velilerine yönelik öfke kontrolü, akran baskısına karşı koyabilme, çatışma çözebilme, sınav kaygısı vb. eğitimler verilecektir.	Okul İdaresi	Rehber Öğretmen	Okullarda şiddetin Önlenmesi 2006/26 no' lu Genelge	Mali yükümlülük içermemektedir.
8-Okul sağlığı ve hijyen konularında öğrencilerin, velilerin ve okul personelinin bilinçlendirilmesine yönelik faaliyetler yapılacaktır.	Okul İdaresi	Tüm Öğretmenler	Ortaöğretim Kurumlar Yönetmeliği	Mali yükümlülük içermemektedir.
9-Okulumuz öğrencilerine yönelik eğitsel, kişisel ve meslekî rehberlik faaliyetleri yapılacaktır.	Okul İdaresi	Tüm Öğretmenler	MEB Rehberlik ve Psikolojik Danışma Hizmetleri Yönetmeliği	Mali yükümlülük içermemektedir.
10-Bilinçli internet kullanımı konusunda öğrencilere ve ebeveynlere yönelik çalışmalar yapılacaktır.	Okul İdaresi	Tüm Öğretmenler	MEB Rehberlik ve Psikolojik Danışma Hizmetleri Yönetmeliği	Mali yükümlülük içermemektedir.

11-Arkadaş gruplarının olumsuz etkilerini azaltmak için sınıflar bazında ve çevre liseler arası sosyal, sportif ve kültürel faaliyetler arttırılacaktır.	Okul İdaresi	Tüm Öğretmenler	MEB İlköğretim ve Ortaöğretim Sosyal Etkinlikler Yönetmeliği	Mali yükümlülük içermemektedir.
--	--------------	-----------------	--	---------------------------------

Stratejik Hedef 2.2: Okulumuzdaki bireylerin mesleki gelişim süreçlerini destekleyerek, işgücü piyasasının talep ettiği beceriler ile uyumlu bireyler yetiştirmek ve istihdam edilebilirliklerini arttırmak.

Bilgi teknolojilerinin hızla değiştiği günümüzde, üretim yöntemleri ile iş hayatındaki gelişmelere paralel olarak dinamik bir yapı sergileyen iş gücü piyasasının taleplerine uygun bilgi, beceri, tutum ve davranışa sahip bireylerin yetişmesine imkân sağlayan bir eğitim sisteminin varlığına duyulan ihtiyaç da giderek artmaktadır. 2012-2013 yılında kayıt yaptıran öğrenci sayısı 10, 2013-2014 Eğitim-Öğretim yılında kayıt yaptıran öğrenci sayısı 2, 2014-2015Eğitim-Öğretim yılında kayıt yaptıran öğrenci sayısı 12'dir. Okul binamız 8 derslikli 240 öğrenci kapasiteli olduğundan 9. sınıf kontenjanımız 2 şube ile sınırlı olmaktadır. Okulumuz Çok Programlı Anadolu Lisesine dönüşümü yapılmış ancak herhangi bir alan açılmamıştır. Okula talebin artırılması ve kalitenin yükseltilmesi için Okul idaresi, MEB 'na Adalet alanının "Zabıt Kâtipliği" dalı ile "İnfaz ve Koruma" Dallarının açılması için teklifte bulunacaktır.

Performans Göstergesi

Performans Göstergesi Kaliteli Eğitim ve Öğretim Hedef 2.2.		Önceki Yıllar		Plan Dönemi Sonu 2019
		2012/2013	2013/2014	
1	Anadolu Meslek Programımıza kayıt yaptıran öğrenci sayısının toplam öğrenci sayısına oranı (%)	-	-	%100
2	Okulumuzdan mezun olup alanında istihdam edilen öğrenci sayısının toplam mezun sayısına oranı (%)	-	-	%60

STRATEJİLER

Eğitim ve Öğretimde Kalite Stratejik Amaç-2 Stratejik Hedef 2.2.				
Strateji	Ana Sorumlu Birim	Diğer Sorumlu Birimler	Yasal Dayanak	Tahmini Maliyet
1-Adalet Alan dallarını tanıtmak ve bilgilendirme çalışmaları yapılacak	Okul İdaresi	Tüm Öğretmenler	Ortaöğretim Kurumlar Yönetmeliği	Mali yükümlülük içermemektedir.
2-Öğrenciler mezun olduklarında istihdam edilebilir bilgi ve donanıma sahip olmaları için çalışmalar arttırılacaktır.	Okul İdaresi	Tüm Öğretmenler	MEB bağ. Eğit. Kur. tanıtım, mezunları izleme, istihdam, Mes. rehberlik ve danışma hizmetleri yönergesi	Mali yükümlülük içermemektedir.

TEMA 3 - KURUMSAL KAPASİTENİN GELİŞTİRİLMESİ

Kurumsal Kapasite Geliştirme: Kurumsallaşmanın geliştirilmesi adına kurumun beşeri, fiziki ve mali altyapı süreçlerini tamamlama, yönetim ve organizasyon süreçlerini geliştirme, enformasyon teknolojilerinin kullanımını artırma süreçlerine bütünsel bir yaklaşımdır.

STRATEJİK AMAÇ-3: Eğitime erişimi kolaylaştıracak ve eğitimde kaliteyi artıracak kurumsal kapasiteyi oluşturmak için beşeri, fiziki, mali altyapıyı iyileştirmek, yönetim ve organizasyon yapısını güçlendirmek ve enformasyon teknolojilerini etkin kullanmak

Stratejik Hedef 3.1:Görev tanımlarına uygun bir şekilde istihdam edilen personelin, becerilerinin ve performanslarının geliştirildiği, verilerin elektronik ortamda toplandığı, kariyer yönetiminin uygulandığı bir insan kaynakları yönetim yapısını plan dönemi sonuna kadar oluşturmak.

Okulumuz genelinde; Eğitim Öğretim Hizmetleri sınıfında 5 kadrolu öğretmen, 3 görevlendirme, 3 ücretli öğretmen olmak üzere 11 öğretmen,1 hizmetli olmak üzere toplam 12 personel görev yapmaktadır. Bu personelden 3'ü yüksek lisans eğitimi almıştır. Bu sayının toplam personel sayısına oranı %25dir.

Okulumuz, düzenlenen hizmet içi eğitime 2013 Eğitim Öğretim yılında toplam 1,2014 yılında toplam 2 personeli ile katılmıştır.

2014 yılı içerisinde okulumuz genelinde; Eğitim Öğretim Hizmetleri sınıfında 12, Yardımcı Hizmetler Sınıfında 1 olmak üzere toplam 13 personele ihtiyaç vardır.

Örgütlerin görev alanına giren konularda, faaliyetlerini etkin bir şekilde yürütebilmesi ve nitelikli ürün ve hizmet üretebilmesi için güçlü bir insan kaynağına sahip olması gerekmektedir. Hizmet içi eğitim uygulamalarının yaygınlaştırılması yoluyla, kurumumuzda görev yapan personelin mesleki beceri düzeyinin artırılması ve işlevsel bir performans değerlendirme sisteminin geliştirilmesi hedeflenmektedir.

Performans Göstergesi

	Performans Göstergeleri Kurumsal Kapasite Geliştirme Hedef 3.1.	Önceki Yıllar		Plan Dönemi Sonu 2019
		2012-2013	2013-2014	
1.	Yüksek lisans yapan personel sayısı	-	-	5
2.	Yüksek lisans yapan personel sayısının tüm personel sayısına oranı	0	0	%40
3.	Doktora yapan personel sayısı	-	-	1
4.	Doktora yapan personel sayısının tüm personel sayısına oranı %	0	0	%8
5.	Her yıl en az bir hizmet içi eğitime katılan personel sayısı	1	2	5
6.	Her yıl en az bir hizmet içi eğitime katılan personel sayısının tüm personel sayısına oranı	20	40	50

7.	Eđitim retim hizmetleri sınıfında ihtiya duyulan personel sayısı	7	5	0
8.	Genel idare hizmetleri sınıfında ihtiya duyulan personel sayısı	1	2	0
9.	retmen bařına dufen renci sayısı	7,25	7,75	%6
10.	cretli retmen sayısının toplam retmen sayısına oranı	90	80	%0
11	Kurumda alıřan engelli personel sayısı	0	0	1

STRATEJİLER

Kurumsal Kapasitenin Geliřtirilmesi Stratejik Ama-3 Stratejik Hedef 3.1.				
Strateji	Ana Sorumlu Birim	Diđer Sorumlu Birimler	Yasal Dayanak	Tahmini Maliyet
1-İl ve ilede dzenlenen hizmet ii eđitim kurslarına retmenlerin katılımı sađlanacaktır.	Okul İdaresi	Okul İdaresi	HİE Ynetmeliđi	Mali ykmllk iermemektedir.
2-Okul personelinin motivasyonunu ve mesleki geliřimi arttırılacaktır.	Okul İdaresi	Okul İdaresi	Ortaretim Kurumlar Ynetmeliđi	Mali ykmllk iermemektedir.
3-Eđitim Biliřim Ađının (EBA) renciler ve retmenler tarafından etkin kullanımını arttırmak amacıyla gerekleřtirilecek hizmet ii eđitilere retmenlerin katılımı sađlanacaktır.	Okul İdaresi	BT Rehber retmenleri	Ortaretim Kurumlar Ynetmeliđi	Mali ykmllk iermemektedir

Stratejik Hedef 3.2:Gnmzn gerekliliklerine uygun řekilde hazırlanmıř eđitim ortamlarını imknlar dođrultusunda plan dnemi sonuna kadar kazandırmak ve verimli bir mali ynetim yapısı oluřturmak..

Performans Gstergesi

No	Performans Gstergeleri Kurumsal Kapasite Geliřtirme Hedef 3.2.	nceki Yıllar		Plan Dnemi Sonu 2019
		2012-2013	2013-2014	
1	Derslik Bařına Dufen renci Sayısı	14,5	7,75	25
2	Bilgisayar Laboratuvar sayısı	1	1	2

STRATEJİLER

Kurumsal Kapasitenin Geliştirilmesi				
Stratejik Amaç-3				
Stratejik Hedef 3. 2.				
Strateji	Ana Sorumlu Birim	Diğer Sorumlu Birimler	Yasal Dayanak	Tahmini Maliyet
1-Okullaşma ve sınıf mevcutları ile ilgili hedefler doğrultusunda oluşacak fiziki mekân ihtiyacını plan dönemi sonuna kadar karşılanması sağlanacaktır.	Okul İdaresi	Okul Aile Birliği	Ortaöğretim Kurumlar Yönetmeliği	Maliyetler, MEB Destek Hizmetleri bütçesinden karşılanacaktır.
2-Okul ve kurumlarımızın ders ve laboratuvar araç-gereçleri, makine-teçhizat dâhil her türlü donatım malzemesi ihtiyaçlarını, öğretim programlarına ve teknolojik gelişmelere uygun olarak zamanında karşılanması sağlanacaktır.	Okul İdaresi	Okul Aile Birliği	Ortaöğretim Kurumlar Yönetmeliği	Maliyetler, MEB Destek Hizmetleri bütçesinden karşılanacaktır.
3-Okulumuzun artan öğrenci sayısına yönelik pansiyon yapımı için gerekli çalışmalar yapılacaktır	Okul İdaresi	Okul Aile Birliği	İlköğretim ve Ortaöğretim Kurumlarında Parasız Yatılılık, Burs Ve Sosyal Yardımlar Yönetmeliği	Maliyetler, Hayırseverler tarafından karşılanacaktır.
4-Okulumuzun donatımına yönelik hayırsever vatandaşlar teşvik edecek kampanyalar düzenlenecektir.	Okul Aile Birliği	Okul İdaresi	Okul Aile Birliği Yönetmeliği	Mali yükümlülük içermemektedir.
5-Okul binamız deprem tahkiki ile güçlendirmesine yönelik çalışmalar programlar dâhilinde yürütülecektir.	Okul İdaresi	İlçe Milli Eğitim Müdürlüğü	Ortaöğretim Kurumlar Yönetmeliği	Maliyetler, İlçe Milli Eğitim Müdürlüğü bütçesinden karşılanacaktır.

Stratejik Hedef 3.3:Kurumsal yapının güçlendirilmesi adına bürokrasinin azaltıldığı, katılımcı, çoğulcu, performans yönetim sistemine dayalı yönetim ve organizasyon yapısını plan dönemi sonuna kadar oluşturmak.

Hedefin Mevcut Durumu

Kamuda stratejik yönetimin uygulama etkinliğinin artırılması ve hesap verebilirlik anlayışının, planlamadan izleme ve değerlendirmeye kadar yönetim döngüsünün tüm aşamalarında hayata geçirilmesi temel amaçtır. Bu amaç doğrultusunda kamu hizmetlerinin hız ve kalitesinin artırılması ile katılımçılık, şeffaflık ve vatandaş memnuniyetinin sağlanması temel ilkelerdir.

Mevcut personelin tecrübe ve yeterlilikleri dikkate alınarak, iş analizleri ve iş tanımları dâhilinde yapılacak etkin insan kaynağı planlaması ve enformasyon teknolojileri desteğiyle beşeri, fiziki ve mali yapıyı en verimli şekilde kullanarak kurumsal kapasiteyi geliştirmek amacıyla

toplumun eğitimden beklentilerini karşılayacak bir yönetim anlayışı oluşturmak, rehberlik ve denetim sağlamak hedeflenmektedir.

Performans Göstergesi

No	Performans Göstergeleri Kurumsal Kapasite Geliştirme Hedef 3.3.	2012-2013	2013-2014	Plan Dönemi Sonu 2019
1	Kurumsal ve idari kapasitenin artırılmasını yönelik yapılan ihtiyaç analizleri ve raporların sayısı	-	-	2
2	Yılda en az bir kere Öz değerlendiriminin yapılması	-	-	4
3	Bilgi Edinme Başvurusu Geri Bildirim Oranı (%)	100	100	100

STRATEJİLER

Kurumsal Kapasitenin Geliştirilmesi Stratejik Amaç-3 Stratejik Hedef 3.3.				
Strateji	Ana Sorumlu Birim	Diğer Sorumlu Birimler	Yasal Dayanak	Tahmini Maliyet
1-Alanında uzman ve yeterliğe sahip kurum personeli ile kurumsal iletişim yapısının etkili hale getirilmesi sağlanacaktır.	Okul İdaresi	Tüm Personel	MEB Ortaöğretim Kurumları Yönetmeliği	Mali yükümlülük içermemektedir.
2-Tüm paydaşların karar verme sürecine katılması ile kurum kültürünün geliştirilmesi sağlanacaktır.	Okul İdaresi	Tüm Personel	MEB Ortaöğretim Kurumları Yönetmeliği	Mali yükümlülük içermemektedir.
3-Kurumsal performansın izlenmesini dönük kalite standartlarının ölçülebilirliğini sağlayacak çalışmalar yürütülecektir.	OGYE Ekibi	Tüm Personel	MEB Ortaöğretim Kurumları Yönetmeliği	Mali yükümlülük içermemektedir.
4-Kurumumuzun hizmet ve kalite standartları geliştirilerek, kalite yönetim sistemine işlerlik kazandırılacaktır.	Okul Yönetimi	Tüm Personel	MEB Ortaöğretim Kurumları Yönetmeliği	Mali yükümlülük içermemektedir.
5-Kurumumuza ait birimlerin stratejik plana göre performansları izlenecektir	Okul Yönetimi	Tüm Personel	MEB Ortaöğretim Kurumları Yönetmeliği	Mali yükümlülük içermemektedir.
6-İhtiyaç analizi, saha araştırmaları, anket hazırlama, veri toplama ve analiz yapma iş ve işlemlerinin yapılmasında belli bir sistematik yapı oluşturulacaktır	OGYE Ekibi	Tüm Personel	MEB Ortaöğretim Kurumları Yönetmeliği	Mali yükümlülük içermemektedir.
7-Özel sektörün, eğitim öğretim hizmetlerine yatırımının ve desteğinin yükseltilmesi amacıyla katılımcılık ve işbirliği faaliyetleri artırılacaktır	Okul Yönetimi	Okul Aile Birliği	MEB Ortaöğretim Kurumları Yönetmeliği	Mali yükümlülük içermemektedir.
8-İhtiyaç alanlarına göre en uygun projelerin belirlenmesi ve uygulamaya konulması sağlanarak, projelerin, teklifi, yazımı, yürütülmesi ve sürdürülebilirliği başta olmak üzere tüm süreçlerin etkin yönetimi sağlanacaktır	Okul Yönetimi	Tüm Personel	MEB Ortaöğretim Kurumları Yönetmeliği	Mali yükümlülük içermemektedir.
9-Kurumumuz personeli, hizmet sunmakla sorumlu olduğu veli ve öğrencileri kamu hizmet standartları hususunda bilgilendirilecektir.	Okul Yönetimi	Tüm Personel	MEB Ortaöğretim Kurumları Yönetmeliği	Mali yükümlülük içermemektedir.

IV. BÖLÜM

MALİYETLENDİRME

TONYA

Tablo 29: 2015-2019 Dönemi Tahmini Maliyet Tablosu

2015 – 2019 Dönemi Tahmini Maliyet Dağılımı		
Amaç ve Hedefler	Maliyet (TL)	Oran (%)
Stratejik Hedef 1.1	-	-
Stratejik Amaç 1	-	-
Stratejik Hedef2.1	-	-
Stratejik Hedef2.2	-	-
Stratejik Hedef2.3	-	-
Stratejik Amaç 2	-	-
Stratejik Hedef3.1	-	-
Stratejik Hedef3.2	2000000,00	99,50
Stratejik Hedef3.3	-	-
Stratejik Amaç 3	2000000,00	99,00
Stratejik Amaç Maliyetleri Toplamı	2000000,00	99,50
Genel Yönetim Gideri	10000,00	0,50
Toplam	2010000,00	100

V. BÖLÜM

İZLEME VE DEĞERLENDİRME

A. 2010- 2014 STRATEJİK PLANIN DEĞERLENDİRMESİ

B. 2015-2019 STRATEJİK PLANI İZLEME VE DEĞERLENDİRME

C. TONYA İSKENDERLİ İMKB ÇOK PROGRAMLI ANADOLU
LİSESİ 2015-2019 STRATEJİK PLANI BİRİM SORUMLULUKLARI

A. 2010- 2014 STRATEJİK PLANIN DEĞERLENDİRMESİ

5018 sayılı Kamu Mali Yönetimi ve Kontrol Kanununun amaçlarından biri; kalkınma planları ve programlarda yer alan politika ve hedefler doğrultusunda kamu kaynaklarının etkili, ekonomik ve verimli bir şekilde elde edilmesi ve kullanılmasını, hesap verebilirliği ve malî saydamlığı sağlamak üzere, kamu malî yönetiminin yapısını ve işleyişini düzenlemektir.

Bu amaç doğrultusunda kamu idarelerinin; stratejik planlar vasıtasıyla, kalkınma planları, programlar, ilgili mevzuat ve benimsedikleri temel ilkeler çerçevesinde geleceğe ilişkin misyon ve vizyonlarını oluşturması, stratejik amaçlar ve ölçülebilir hedefler saptaması, performanslarını önceden belirlenmiş olan göstergeler doğrultusunda ölçmesi ve bu sürecin izleme ve değerlendirmesini yapmaları gerekmektedir.

Bu kapsamda Müdürlüğümüz 2015-2019 dönemine ilişkin kalkınma planları ve programlarda yer alan politika ve hedefler doğrultusunda kaynaklarının etkili, ekonomik ve verimli bir şekilde elde edilmesi ve kullanılmasını, hesap verebilirliği ve saydamlığı sağlamak üzere 2015-2019 Stratejik Planı'nı hazırlamıştır. Hazırlanan planın gerçekleşme durumlarının tespiti ve gerekli önlemlerin zamanında ve etkin biçimde alınabilmesi için Tonya İskenderli İMKB Çok Programlı Anadolu Lisesi Müdürlüğü 2015-2019 Stratejik Planı İzleme ve Değerlendirme Modeli geliştirilmiştir.

İzleme, stratejik plan uygulamasının sistematik olarak takip edilmesi ve raporlanmasıdır. Değerlendirme ise, uygulama sonuçlarının amaç ve hedeflere kıyasla ölçülmesi ve söz konusu amaç ve hedeflerin tutarlılık ve uygunluğunun analizidir.

Tonya İskenderli İMKB Çok Programlı Anadolu Lisesi Müdürlüğü 2015-2019 Stratejik Planı İzleme ve Değerlendirme Model'inin çerçevesini;

1. 2015-2019 Stratejik Planı ve performans programlarında yer alan performans göstergelerinin gerçekleşme durumlarının tespit edilmesi,
2. Performans göstergelerinin gerçekleşme durumlarının hedeflerle kıyaslanması,
3. Sonuçların raporlanması ve paydaşlarla paylaşımı,
4. Gerekli tedbirlerin alınması süreçleri oluşturmaktadır.

RAPORLAMA

Amaca uygun, doğru ve tutarlı verilerin varlığı, stratejik planın başarısının ölçülmesi ve değerlendirilmesi için gereklidir. İzleme ve değerlendirme faaliyetlerinin etkili olarak gerçekleştirilebilmesi, uygulama aşamasına geçmeden önce stratejik planda ortaya konulan hedeflerin nesnel ve ölçülebilir göstergelerle ilişkilendirilmesini gerektirmektedir.

2015–2019 Stratejik Plan çalışmaları kapsamında geliştirilen performans gösterge ve hedefleri, planın izlenmesi ve değerlendirilmesi açısından ilk adımı oluşturmaktadır. Bir sonraki aşamada stratejik planın amacına uygun ve planlandığı şekilde yürüyüp yürümediğinin kontrolü için denetleme, performans izleme ve üst yönetime gerekli geribildirim yapma, çalışmalar sırasında karşılaşılan problemleri belirleme, hedeflerdeki sapmalara erken müdahale etmek amacıyla bir raporlama sistemi oluşturulacaktır.

B. 2015-2019 STRATEJİK PLANI İZLEME VE DEĞERLENDİRME

İzleme Değerlendirme Dönemi	Gerçekleştirilme Zamanı	İzleme Değerlendirme Dönemi Süreç Açıklaması	Zaman Kapsamı
OGYE Birimlerinin Birinci İzleme-Değerlendirme Dönemi	Her yılın Ocak ayı içerisinde.	-Okul stratejik Planlama Ekibi tarafından OGYE ekiplerinden, sorumlu oldukları Performans göstergeleri ile ilgili gerçekleşme durumlarına ilişkin verilerin toplanması ve incelenmesi -Performans Göstergelerinin gerçekleşme durumları hakkında hazırlanan raporun üst yöneticiye sunulması	Eylül - Ocak
OGYE Birimlerinin Birinci İzleme-Değerlendirme Dönemi	Her yılın Haziran ayı içerisinde.	-Okul stratejik Planlama Ekibi tarafından OGYE ekiplerinden, sorumlu oldukları Performans göstergeleri ile ilgili gerçekleşme durumlarına ilişkin verilerin toplanması ve incelenmesi -Performans Göstergelerinin gerçekleşme durumları hakkında hazırlanan raporun üst yöneticiye sunulması	Şubat - Haziran
Yıl Sonu Faaliyet Raporunun Hazırlanması	Her yılın Haziran ayı içerisinde.	-OGYE Ekiplerinin hazırlamış oldukları dönemlik faaliyet raporları (Ocak- Haziran) Okul Stratejik Plan Hazırlama Ekibi tarafından değerlendirilip raporlanması; Haziran ayı sonunda yılsonu faaliyet değerlendirme raporunun oluşturulup okul yönetimine sunulması. - Okul yönetiminin değerlendirmeler sonucunda, birimlere hedeflerin gerçekleşme durumlarına göre geri bildirimde bulunup gerekli önlemlerin alınması.	Yıl Sonu Faaliyet Raporunun Hazırlanması
Yıl Sonu Faaliyet Raporunun İlçe Milli Eğitim Müdürlüğü'ne Gönderilmesi	Her yılın Haziran ayı içerisinde	-Okul yönetiminin yılsonu faaliyet raporunu değerlendirilmek üzere İlçe Milli Eğitim Müdürlüğü'ne göndermesi.	Haziran ayı

C. TONYA İSKENDERLİ İMKB ÇOK PROGRAMLI ANADOLU LİSESİ 2015-2019 STRATEJİK PLANI BİRİM SORUMLULUKLARI

Tablo 30: Tonya İskenderli İMKB Çok Programlı Anadolu Lisesi 2015-2019 Stratejik Planı İzleme ve Değerlendirme Modeli

TEMA	STRATEJİK HEDEF	No	STRATEJİLER/TEDBİRLER	ANA SORUMLU BİRİM	DİĞER SORUMLU BİRİMLER
EĞİTİM ve ÖĞRETİME ERİŞİM	Stratejik Hedef 1.1: Plan dönemi sonuna kadar dezavantajlı gruplar öncelikli olmak üzere, ilçemizde bulunan her bireyin, eğitim ve öğretimin her türünde ve kademesinde katılımını sağlayarak, devamsızlık, sınıf tekrarı ve okul terkleri oranlarını azaltmak.	1	Ziyaret edilen veli sayısı arttırılacaktır.	Okul İdaresi	Tüm Öğretmenler
		2	İstihdam sağlayacak Alan/Dal açılmasıyla ilgili MEB teklif yapılacaktır.(Adalet Alanı)	Okul İdaresi	Tüm Öğretmenler
		3	Yatılılık ve bursluluk imkânlarının tanıtılmasına yönelik çalışmalar yapılacaktır.	Okul İdaresi	Rehber Öğretmenler
		4	12.sınıf öğrencileri yükseköğrenime katılım ve nitelikli eğitim konusunda teşvik edilecektir.	Okul İdaresi	Rehber Öğretmen
		5	9. Sınıflarda, sınıf tekrarının azaltılması için uygulamalar yaygınlaştırılacaktır.	Okul İdaresi	Tüm Öğretmenler
		6	Devamsızlık takibine ilişkin durum raporları hazırlanacaktır.	Okul İdaresi	İlgili Müdür Yardımcısı
		7	Ortaöğretimde sınıf tekrarına ilişkin durum raporları hazırlanacaktır.	Okul İdaresi	İlgili Müdür Yardımcısı
		8	Çevre il ve ilçelerden gelen öğrencilerin barınma ihtiyaçlarının karşılanmasına yönelik çalışmalar yapılacaktır.	Okul İdaresi	İlgili Müdür Yardımcısı

TEMA	STRATEJİK HEDEF	No	STRATEJİLER/TEDBİRLER	ANA SORUMLU BİRİM	DİĞER SORUMLU BİRİMLER
EĞİTİM ÖĞRETİMDE KALİTE	Stratejik Hedef 2.1 Öğrencilerin akademik başarıları ve öğrenme kazanımları dikkate alınarak, okul başarı düzeyini arttırmak ve eğitim kalitesini yükseltmek.	9	Öğrencilerin kişisel gelişimleri için sosyal, kültürel ve sportif faaliyetlere katılım arttırılacaktır.	Okul İdaresi	Tüm Öğretmenler
		10	Öğretmenlerin öğrencilere birebir rehberlik yapacağı bir koçluk sistemi oluşturulacaktır.	Okul İdaresi	Tüm Öğretmenler
		11	Öğrencinin akademik başarısını destekleyici kurs programları açılacaktır	Okul İdaresi	Tüm Öğretmenler
		12	Okulumuz öğrencilerine yönelik madde bağımlılığına ve teknolojik bağımlılığa karşı bilinç oluşturulacaktır.	Okul İdaresi	Tüm Öğretmenler
		13	Adalet Meslek alanının tanıtımı ve bu alanın avantajları ile ilgili öğrencilerin motivasyonlarını artırıcı faaliyetler düzenlenecektir	Okul İdaresi	Tüm Öğretmenler
		14	Okulumuzun öğretmen, öğrenci ve velilerine yönelik öfke kontrolü, akran baskısına karşı koyabilme, çatışma çözebilme, sınav kaygısı vb. eğitimler verilecektir.	Okul İdaresi	Rehber Öğretmen
		15	Okul sağlığı ve hijyen konularında öğrencilerin, velilerin ve okul personelinin bilinçlendirilmesine yönelik faaliyetler yapılacaktır.	Okul İdaresi	Tüm Öğretmenler
		16	Okulumuz öğrencilerine yönelik eğitsel, kişisel ve meslekî rehberlik faaliyetleri yapılacaktır.	Okul İdaresi	Tüm Öğretmenler
		17	Bilinçli internet kullanımı konusunda öğrencilere ve ebeveynlere yönelik çalışmalar yapılacaktır.	Okul İdaresi	Tüm Öğretmenler
		18	Arkadaş gruplarının olumsuz etkilerini azaltmak için sınıflar bazında ve çevre liseler arası sosyal, sportif ve kültürel faaliyetler arttırılacaktır.	Okul İdaresi	Tüm Öğretmenler

TEMA	STRATEJİK HEDEF	No	STRATEJİLER/TEDBİRLER	ANA SORUMLU BİRİM	DİĞER SORUMLU BİRİMLER
EĞİTİM ÖĞRETİMDE KALİTE	Stratejik Hedef 2.2 Okulumuzdaki bireylerin mesleki gelişim süreçlerini destekleyerek, işgücü piyasasının talep ettiği beceriler ile uyumlu bireyler yetiştirmek ve istihdam edilebilirliklerini artırmak.	19	Adalet Alan dallarını tanıtmaya ve bilgilendirme çalışmaları yapılacaktır.	Okul İdaresi	Tüm Öğretmenler
		20	Öğrenciler mezun olduklarında istihdam edilebilir bilgi ve donanıma sahip olmaları için çalışmalar arttırılacaktır.	Okul İdaresi	Tüm Öğretmenler

TEMA	STRATEJİK HEDEF	No	STRATEJİLER/TEDBİRLER	ANA SORUMLU BİRİM	DİĞER SORUMLU BİRİMLER
KURUMSAL KAPASİTENİN GELİŞTİRİLMESİ	Stratejik Hedef 3.1 Görev tanımlarına uygun bir şekilde istihdam edilen personelin, becerilerinin ve performanslarının geliştirildiği, verilerin elektronik ortamda toplandığı, kariyer yönetiminin uygulandığı bir insan kaynakları yönetim yapısını plan dönemi sonuna kadar oluşturmak.	21	İl ve ilçede düzenlenen hizmet içi eğitim kurslarına öğretmenlerin katılımı sağlanacaktır.	Okul İdaresi	Okul İdaresi
		22	Okul personelinin motivasyonunu ve mesleki gelişimi arttırılacaktır.	Okul İdaresi	Okul İdaresi
		23	Eğitim Bilişim Ağının (EBA) öğrenciler ve öğretmenler tarafından etkin kullanımını artırmak amacıyla gerçekleştirilecek hizmet içi eğitimlere öğretmenlerin katılımı sağlanacaktır.	Okul İdaresi	BT Rehber Öğretmenleri



TEMA	STRATEJİK HEDEF	No	STRATEJİLER/TEDBİRLER	ANA SORUMLU BİRİM	DİĞER SORUMLU BİRİMLER
KURUMSAL KAPASİTENİN GELİŞTİRİLMESİ	Stratejik Hedef 3.2 Günümüzün gerekliliklerine uygun şekilde hazırlanmış eğitim ortamlarını imkânlar doğrultusunda plan dönemi sonuna kadar kazandırmak ve verimli bir mali yönetim yapısı oluşturmak.	24	Okullaşma ve sınıf mevcutları ile ilgili hedefler doğrultusunda oluşacak fiziki mekân ihtiyacını plan dönemi sonuna kadar karşılanması sağlanacaktır.	Okul İdaresi	Tüm Öğretmenler
		25	Okul ve kurumlarımızın ders ve laboratuvar araç-gereçleri, makine-teçhizat dâhil her türlü donatım malzemesi ihtiyaçlarını, öğretim programlarına ve teknolojik gelişmelere uygun olarak zamanında karşılanması sağlanacaktır.	Okul İdaresi	Tüm Öğretmenler
		26	Okulumuzun artan öğrenci sayısına yönelik pansiyon yapımı için gerekli çalışmalar yapılacaktır	Okul İdaresi	Tüm Öğretmenler
		27	Okulların yapım ve donatımına yönelik hayırsever vatandaşları teşvik edecek kampanyalar düzenlenecektir.	Okul İdaresi	Tüm Öğretmenler
		28	Okul binamızın deprem tahkiki ile güçlendirmesine yönelik çalışmalar programlar dâhilinde yürütülecektir	Okul İdaresi	Tüm Öğretmenler

TEMA	STRATEJİK HEDEF	No	STRATEJİLER/TEDBİRLER	ANA SORUMLU BİRİM	DİĞER SORUMLU BİRİMLER
KURUMSAL KAPASİTENİN GELİŞTİRİLMESİ	Stratejik Hedef 3.3 Kurumsal yapının güçlendirilmesi adına bürokrasinin azaltıldığı, katılımcı, çoğulcu, performans yönetim sistemine dayalı yönetim ve organizasyon yapısını plan dönemi sonuna kadar oluşturmak.	29	Alanında uzman ve yeterliğe sahip kurum personeli ile kurumsal iletişim yapısının etkili hale getirilmesi sağlanacaktır.	Okul İdaresi	Tüm Öğretmenler
		30	Tüm paydaşların karar verme sürecine katılması ile kurum kültürünün geliştirilmesi sağlanacaktır.	Okul İdaresi	Tüm Öğretmenler
		31	Kurumsal performansın izlenmesine dönük kalite standartlarının ölçülebilirliğini sağlayacak çalışmalar yürütülecektir.	OGYE Ekibi	Tüm Personel
		32	Kurumumuzun hizmet ve kalite standartları geliştirilerek, kalite yönetim sistemine işlerlik kazandırılacaktır.	Okul Yönetimi	Tüm Personel
		33	Kurumumuza ait birimlerin stratejik plana göre performansları izlenecektir	OGYE Ekibi	Tüm Personel
		34	İhtiyaç analizi, saha araştırmaları, anket hazırlama, veri toplama ve analiz yapma iş ve işlemlerinin yapılmasında belli bir sistematik yapı oluşturulacaktır	OGYE Ekibi	Tüm Personel

		35	Özel sektörün, eğitim öğretim hizmetlerine yatırımının ve desteğinin yükseltilmesi amacıyla katılımçılık ve işbirliği faaliyetleri artırılabacaktır	Okul Yönetimi	Tüm Personel
		36	İhtiyaç alanlarına göre en uygun projelerin belirlenmesi ve uygulamaya konulması sağlanarak, projelerin, teklifi, yazımı, yürütülmesi ve sürdürülebilirliği başta olmak üzere tüm süreçlerin etkin yönetimi sağlanacaktır	OGYE Ekibi	Tüm Personel
		37	Kurumumuz personeli, hizmet sunmakla sorumlu olduğu veli ve öğrencileri kamu hizmet standartları hususunda bilgilendirilecektir.	Okul Yönetimi	Tüm Personel

KAYNAKÇA: Resmi Gazete, (2003). **Kamu Malî Yönetimi ve Kontrol Kanunu.** Kanun Numarası: 5018 Kabul Tarihi: 10/12/2003, Sayı: 25326, Yayımlandığı Düstur: Tertip: 5Cilt.

TONYA